



แผนการใช้ที่ดิน ตำบลคลองใหญ่

อำเภออรัญชัย จังหวัดนครนายก



สถานีพัฒนาที่ดินนครนายก สำนักงานพัฒนาที่ดินเขต 1
กรมพัฒนาที่ดิน กระทรวงเกษตรและสหกรณ์

คำนำ

การจัดทำแผนการใช้ที่ดินดำเนินการตามรัฐธรรมนูญแห่งราชอาณาจักรไทย พ.ศ.2560 มาตรา 72 (1) ที่ได้บัญญัติให้มีการวางแผนการใช้ที่ดินให้เหมาะสมกับศักยภาพของที่ดินตามหลักการพัฒนาอย่างยั่งยืน โดยแผนการใช้ที่ดินตำบลคลองใหญ่ อำเภอองค์กรักษ์ จังหวัดนครนายก ได้นำแนวคิดของ องค์การอาหารและการเกษตรแห่งสหประชาชาติ (Food and Agriculture Organization of the United Nations : FAO) และ โครงการสิ่งแวดล้อมแห่งสหประชาชาติ (United Nations Environment Programme : UNEP) มาปรับใช้ คือ ความเหมาะสมทางกายภาพ ความเหมาะสมทางเศรษฐกิจ การยอมรับจากสังคม การสร้างความยั่งยืนให้สิ่งแวดล้อม และเสนอทางเลือกการใช้ที่ดิน ร่วมกับวิธีการที่จำเป็นอื่น ๆ เช่น กระบวนการมีส่วนร่วมของชุมชน (Participatory Rural Appraisal : PRA) การประเมินคุณภาพที่ดิน เป็นต้น

สถานีพัฒนาที่ดินนครนายก ร่วมกับสำนักงานพัฒนาที่ดินเขต 1 และกองนโยบายและแผนการใช้ที่ดินในการดำเนินงานวางแผนการใช้ที่ดินระดับตำบลโดยพิจารณาภาพรวมของสภาพปัญหาในด้านต่าง ๆ ทั้งด้านกายภาพ เศรษฐกิจและสังคม วิเคราะห์และสังเคราะห์ข้อมูลนำไปสู่การวางแผนการใช้ที่ดินที่สอดคล้องกับศักยภาพของพื้นที่โดยผ่านกระบวนการมีส่วนร่วมของชุมชน (PRA) ในการระบุปัญหาความต้องการของเกษตรกรและผู้มีส่วนได้ส่วนเสียทั้งนี้ สผด. ได้จัดทำแผนกิจกรรม/โครงการเพื่อขับเคลื่อนแผนการใช้ที่ดินให้เป็นรูปธรรมเพื่อให้เกษตรกรมีคุณภาพชีวิตที่ดีขึ้น มีการใช้ที่ดินอย่างถูกต้องเหมาะสม รักษาสภาพแวดล้อมและอนุรักษ์ทรัพยากรในชุมชนให้เกิดความยั่งยืนต่อไป

สถานีพัฒนาที่ดินนครนายก

กันยายน 2566



สารบัญ

	หน้า
คำนำ	ก
สารบัญ	ข
สารบัญตาราง	ง
สารบัญรูป	จ
บทที่ 1 บทนำ	
1.1 ความสำคัญของการวางแผนการใช้ที่ดิน	1-1
1.2 หลักการและเหตุผล	1-1
1.3 วัตถุประสงค์	1-1
1.4 ระยะเวลาและสถานที่ดำเนินงาน	1-1
1.5 ขั้นตอนการดำเนินงาน	1-2
1.6 วิสัยทัศน์ของตำบล	1-2
บทที่ 2 ข้อมูลทั่วไป	
2.1 ที่ตั้งและอาณาเขต	2-1
2.2 การแบ่งส่วนการปกครอง	2-1
2.3 สภาพภูมิประเทศ	2-2
2.4 สภาพภูมิอากาศ	2-2
2.5 สภาพการใช้ที่ดินในปัจจุบัน	2-4
2.6 สภาพเศรษฐกิจและสังคม	2-8
บทที่ 3 สถานภาพของทรัพยากรธรรมชาติ	
3.1 ทรัพยากรธรรมชาติ	3-1
3.2 ทรัพยากรน้ำ	3-1
3.3 ทรัพยากรดิน	3-2
บทที่ 4 กระบวนการมีส่วนร่วมของชุมชน (Participatory Rural Appraisal: PRA)	
4.1 การวิเคราะห์ผลจากการจัดทำกระบวนการมีส่วนร่วมของชุมชน (PRA)	4-1
4.2 ระบบการปลูกพืชในปัจจุบัน	4-5
บทที่ 5 การประเมินคุณภาพที่ดิน	
5.1 หลักการประเมินคุณภาพที่ดินด้านกายภาพ	5-1
5.2 พืชเศรษฐกิจที่สำคัญของตำบล	5-2
5.3 ระดับความเหมาะสมของที่ดิน	5-2



สารบัญ (ต่อ)

	หน้า
บทที่ 6 แผนการใช้ที่ดิน	
6.1 การวิเคราะห์ข้อมูลเพื่อการจัดทำแผนการใช้ที่ดินระดับตำบล	6-1
6.2 แผนการใช้ที่ดิน	6-2
บทที่ 7 การขับเคลื่อนแผนการใช้ที่ดิน	
7.1 ขั้นตอนการดำเนินงาน	7-1
7.2 กิจกรรมที่จะดำเนินการของกรมพัฒนาที่ดิน	7-1
7.3 กิจกรรมที่จะดำเนินงานของหน่วยงานอื่น	7-2
7.4 ความต้องการของชุมชนและองค์กรปกครองส่วนท้องถิ่น	7-3
เอกสารอ้างอิง	



สารบัญตาราง

ตารางที่	หน้า
2-1 สถิติภูมิอากาศ ณ สถานีตรวจอากาศจังหวัดปราจีนบุรี ¹ (พ.ศ. 2536-2565)	2-3
2-2 สภาพการใช้ที่ดิน ตำบลคลองใหญ่ อำเภออรัญญิก จังหวัดนครนายก	2-6
2-3 จำนวนประชากรและครัวเรือน ตำบลคลองใหญ่ อำเภออรัญญิก จังหวัดนครนายก ปี 2565	2-8
2-4 จำนวนและสัดส่วนครัวเรือนเกษตร ตำบลคลองใหญ่ อำเภออรัญญิก จังหวัดนครนายก ปี 2565	2-8
2-5 รายได้-รายจ่ายเฉลี่ยครัวเรือน ตำบลคลองใหญ่ อำเภออรัญญิก จังหวัดนครนายก ปี 2565	2-10
3-1 สมบัติดินตำบลคลองใหญ่ อำเภออรัญญิก จังหวัดนครนายก	3-3
5-1 การประเมินคุณภาพดินด้านกายภาพของประเภทการใช้ประโยชน์ที่ดิน	5-2
5-2 ชั้นความเหมาะสมทางกายภาพของดิน ตำบลคลองใหญ่ อำเภออรัญญิก จังหวัดนครนายก	5-3
6-1 เขตการใช้ที่ดิน ตำบลคลองใหญ่ อำเภออรัญญิก จังหวัดนครนายก	6-4
7-1 กิจกรรมที่จะดำเนินการของกรมพัฒนาที่ดิน	7-4
7-2 กิจกรรมที่จะดำเนินงานของหน่วยงานอื่น	7-6
7-3 เป้าหมายการดำเนินงานและงบประมาณ ตำบลคลองใหญ่ อำเภออรัญญิก จังหวัดนครนายก แผน 5 ปี (พ.ศ. 2567 - 2571)	7-8



สารบัญญรูป

รูปที่	หน้า
1-1 กรอบการวางแผนการใช้ที่ดินระดับตำบล	1-3
2-1 ขอบเขตการปกครอง ตำบลคลองใหญ่ อำเภออรัญญิก จังหวัดนครนายก	2-1
2-2 กราฟสมดุลของน้ำเพื่อการเกษตร จังหวัดนครนายก	2-3
2-3 สภาพการใช้ที่ดิน ตำบลคลองใหญ่ อำเภออรัญญิก จังหวัดนครนายก	2-7
3-1 ทรัพยากรดิน ตำบลคลองใหญ่ อำเภออรัญญิก จังหวัดนครนายก	3-4
4-1 การวิเคราะห์สถานการณ์โดย DPSIR ของตำบลคลองใหญ่ อำเภออรัญญิก จังหวัดนครนายก	4-4
4-2 ระบบการปลูกพืชในปัจจุบัน ของตำบลคลองใหญ่ อำเภออรัญญิก จังหวัดนครนายก	4-5
6-1 เขตการใช้ที่ดิน ตำบลคลองใหญ่ อำเภออรัญญิก จังหวัดนครนายก	6-5



บทที่ 1 บทนำ

1.1 ความสำคัญของการวางแผนการใช้ที่ดิน

ตามรัฐธรรมนูญแห่งราชอาณาจักรไทย พุทธศักราช 2560 มาตรา 72 รัฐพึงดำเนินการเกี่ยวกับที่ดิน ทรัพยากรน้ำ และพลังงาน ดังต่อไปนี้

(1) วางแผนการใช้ที่ดินของประเทศ ให้เหมาะสมกับสภาพพื้นที่และศักยภาพของที่ดิน ตามหลักการพัฒนาอย่างยั่งยืน

1.2 หลักการและเหตุผล

ปัจจุบันกรมพัฒนาที่ดินได้ดำเนินการวางแผนการใช้ที่ดินระดับประเทศเรียบร้อยแล้วซึ่งเป็นการวางกรอบเชิงนโยบายมุ่งเน้นการพัฒนาด้านการเกษตรให้เกิดความสมดุลและยั่งยืนและในขณะเดียวกันต้องอนุรักษ์ทรัพยากรธรรมชาติและสิ่งแวดล้อมควบคู่กับการรักษาคุณค่าทางศิลปวัฒนธรรม แต่ทั้งนี้เพื่อให้เกิดการใช้ประโยชน์ที่ดินในระดับพื้นที่อย่างมีประสิทธิภาพและรักษาฐานการผลิตด้านทรัพยากรธรรมชาติอย่างยั่งยืนตลอดห่วงโซ่อุปทาน แผนการใช้ที่ดินระดับตำบลจึงถูกนำมาใช้เป็นเครื่องมือเพื่อขับเคลื่อนการดำเนินงานดังกล่าว

ทั้งนี้กรมพัฒนาที่ดินได้จัดทำแผนปฏิบัติการราชการกรมพัฒนาที่ดินระยะ 5 ปี (พ.ศ. 2566-2570) เพื่อให้บรรลุตามวิสัยทัศน์ที่กำหนดไว้ คือ “เป็นองค์การอัจฉริยะทางดิน เพื่อขับเคลื่อนการใช้ที่ดินอย่างเหมาะสม 15 ล้านไร่ ภายในปี 2570” ซึ่งในส่วนของประเด็นการพัฒนาที่ 2 บริหารจัดการทรัพยากรดิน และที่ดินด้วยชุดข้อมูลที่มีมูลค่าสูง (High Value Dataset) ซึ่งมีเป้าหมาย คือ การนำชุดข้อมูลที่มีมูลค่าสูงไปใช้ในการบริหารจัดการทางการเกษตร ในส่วนของตัวชี้วัด บริหารจัดการทรัพยากรดินและที่ดินบนพื้นฐานของชุดข้อมูลที่มีมูลค่าสูง ร้อยละ 100 กลยุทธ์ที่ 2 ยกระดับแผนการใช้ที่ดินไปสู่การปฏิบัติ ได้กำหนดให้ร้อยละของแผนการใช้ที่ดินระดับตำบลที่จัดทำแล้วเสร็จทั่วประเทศ ภายในปี 2570 (ไม่น้อยกว่าร้อยละ 80) เป็นตัวชี้วัดหนึ่งของกลยุทธ์ดังกล่าว

1.3 วัตถุประสงค์

1.3.1 เพื่อรักษาเสถียรภาพของทรัพยากรให้เกิดความสมดุลและยั่งยืนภายใต้การพัฒนาด้านต่าง ๆ ของตำบล

1.3.2 เพื่อให้การใช้ที่ดินมีผลตอบแทนสูงสุดต่อหน่วยเนื้อที่อย่างยั่งยืน

1.3.3 เพื่อให้เกิดการกำหนดแผนงาน โครงการ กิจกรรม ที่สอดคล้องกับแผนการใช้ที่ดินที่กำหนดขึ้นและอยู่บนหลักการของโมเดลเศรษฐกิจ BCG (Bio-Circular-Green Economy: BCG Model)

1.4 ระยะเวลาและสถานที่ดำเนินงาน

1.4.1 ระยะเวลา 1 ตุลาคม 2565 – 30 กันยายน 2566

1.4.2 สถานที่ ตำบลคลองใหญ่ อำเภองครักษ์ จังหวัดนครนายก



1.5 ขั้นตอนการดำเนินงาน

1.5.1 รวบรวมข้อมูลปฐมภูมิและทุติยภูมิ ประกอบด้วย

1) ด้านกายภาพ ได้แก่ ทรัพยากรดิน ทรัพยากรน้ำ ทรัพยากรป่าไม้ ภูมิอากาศ สภาพการใช้ที่ดิน เขตป่าไม้ตามกฎหมายและมติคณะรัฐมนตรี

2) ด้านเศรษฐกิจและสังคม เช่น การถือครองที่ดิน ลักษณะทางเศรษฐกิจของตำบล จำนวนประชากร เป็นต้น

3) ด้านนโยบายและข้อกำหนดที่เกี่ยวข้อง ได้แก่ ยุทธศาสตร์ แผนพัฒนาเศรษฐกิจและสังคมแห่งชาติฉบับที่ 13 ยุทธศาสตร์ภาค แผนพัฒนากลุ่มจังหวัด แผนพัฒนาจังหวัด แผนพัฒนาการเกษตรและสหกรณ์ แผนพัฒนาท้องถิ่น 4 ปี ขององค์การบริหารส่วนจังหวัด เทศบาลตำบลหรือองค์การบริหารส่วนตำบล

1.5.2 จัดทำกระบวนการมีส่วนร่วมของชุมชน (Participatory Rural Appraisal : PRA) เพื่อรับฟังความคิดเห็น ประเด็นปัญหา ความต้องการด้านต่าง ๆ ขององค์การปกครองส่วนท้องถิ่นและเกษตรกรในตำบล

1.5.3 ประเมินคุณภาพของที่ดินของพืชเศรษฐกิจหลักและพืชทางเลือกที่มีมูลค่าของตำบล

1.5.4 สังเคราะห์ข้อมูลจากข้อ 1.5.1 ถึง 1.5.3 เพื่อใช้ประกอบการวางแผนการใช้ที่ดิน

1.5.5 กำหนด (ร่าง) แผนการใช้ที่ดินระดับตำบล

1.5.6 รับฟังความคิดเห็นของผู้มีส่วนได้ส่วนเสียต่อ (ร่าง) แผนการใช้ที่ดินที่กำหนดขึ้น

1.5.7 ปรับปรุง (ร่าง) แผนการใช้ที่ดินเพื่อจัดทำแผนการใช้ที่ดินฉบับสมบูรณ์

1.5.8 นำแผนการใช้ที่ดินเข้าสู่คณะกรรมการของเขตฯ เพื่อตรวจสอบความครบถ้วนสมบูรณ์ของเนื้อหาและองค์ประกอบ

1.5.9 เผยแพร่แผนการใช้ที่ดินเพื่อนำไปสู่การขับเคลื่อนการดำเนินงาน ประกอบด้วย

1) องค์การปกครองส่วนท้องถิ่น นำแผนการใช้ที่ดินที่จัดทำขึ้นไปประกอบการจัดทำแผนการพัฒนาของตำบล เพื่อนำไปสู่การของบประมาณที่มีความสอดคล้องกับศักยภาพด้านการผลิตและสภาพของทรัพยากรของตำบล

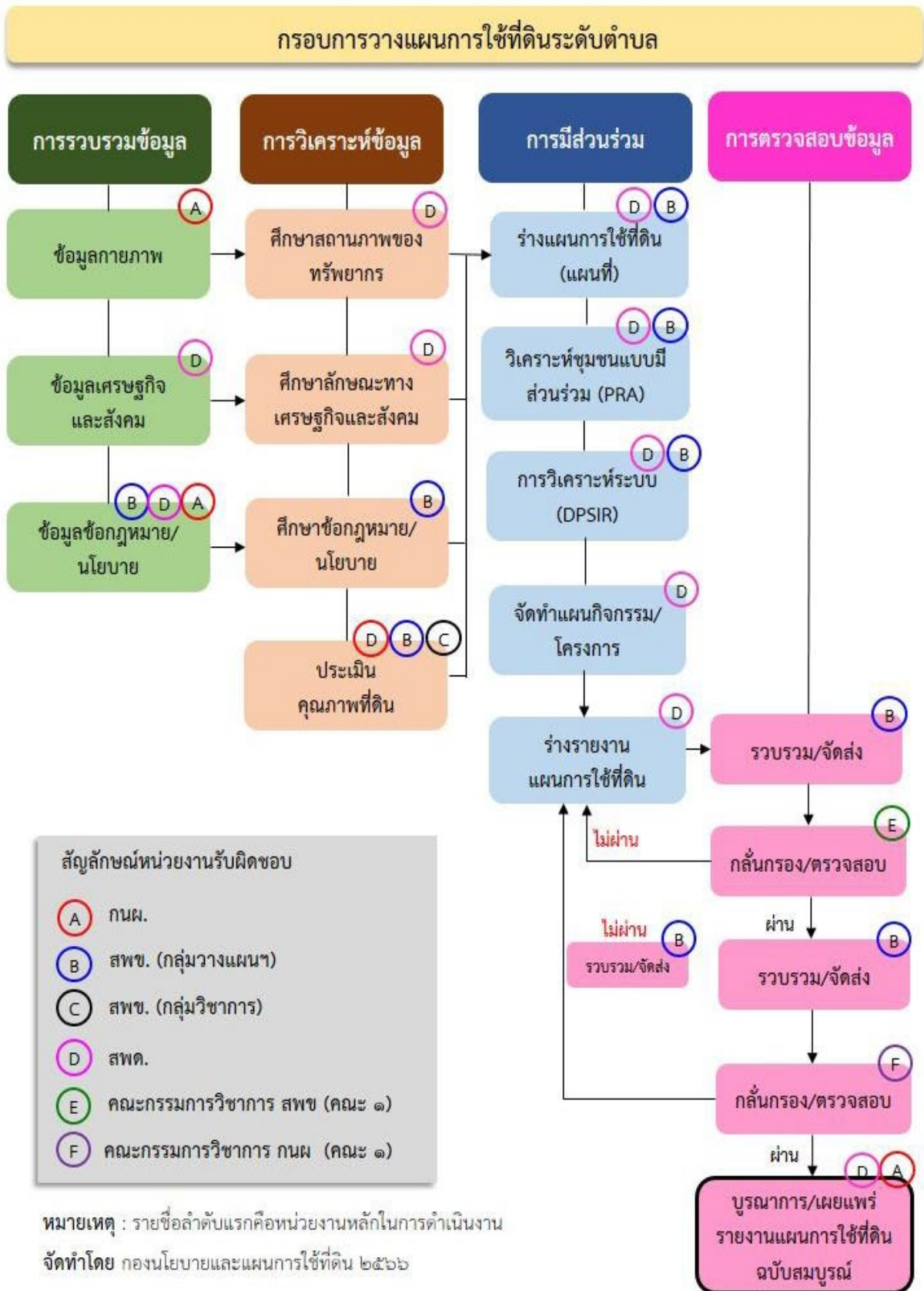
2) กรมพัฒนาที่ดิน โดยสถานีพัฒนาที่ดินจังหวัด กำหนดแผนงาน/โครงการ/กิจกรรมที่สอดคล้องกับแผนการใช้ที่ดินที่กำหนดขึ้นในแต่ละเขตและสามารถใช้ประกอบการของบประมาณในพื้นที่อย่างมีหลักการและเป็นที่ยอมรับ

3) หน่วยงานราชการอื่น ๆ สามารถใช้เป็นข้อมูลพื้นฐานประกอบแผนงาน/โครงการ/กิจกรรมที่สอดคล้องกับแผนการใช้ที่ดินที่กำหนดขึ้นในแต่ละเขต

จากขั้นตอนที่กล่าวข้างต้น สามารถจัดทำกรอบการวางแผนการใช้ที่ดินระดับตำบลแสดงดังรูปที่ 1-1

1.6 วิสัยทัศน์ของตำบล

ส่งเสริมและพัฒนาอาชีพไม้ดอก-ไม้ประดับ พัฒนาคุณภาพชีวิต พัฒนาขีดความสามารถการเกษตรให้ยั่งยืน ชุมชนน่าอยู่ การศึกษาเท่าเทียมกัน ประชาชนมีส่วนร่วม (องค์การบริหารส่วนตำบลคลองใหญ่, 2566)



รูปที่ 1-1 กรอบการวางแผนการใช้ที่ดินระดับตำบล

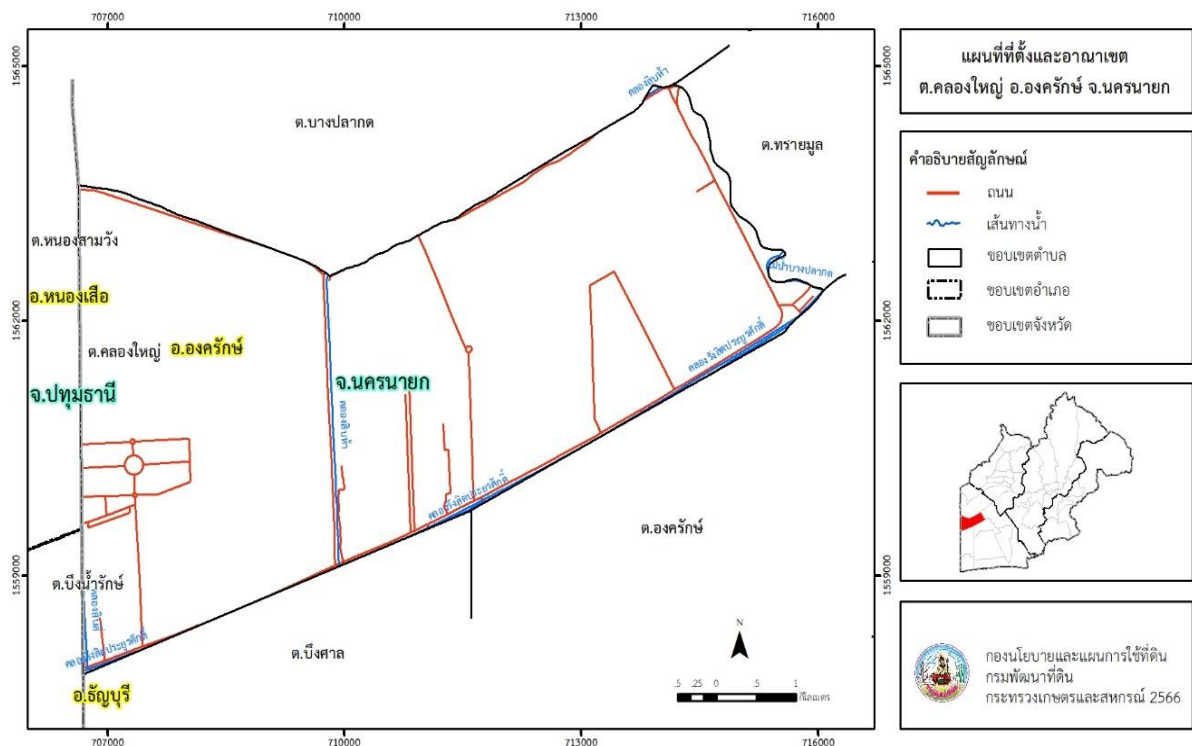


บทที่ 2 ข้อมูลทั่วไป

2.1 ที่ตั้งและอาณาเขต

ตำบลคลองใหญ่ อำเภออครักษ์ จังหวัดนครนายก ตั้งอยู่ทางทิศตะวันตกของอำเภออครักษ์ มีพื้นที่ประมาณ 34 ตารางกิโลเมตร หรือ 20,964 ไร่ โดยมีอาณาเขตติดต่อ ดังนี้ (รูปที่ 2-1)

ทิศเหนือ	ติดต่อกับ	ตำบลบางปลาจอก อำเภออครักษ์ จังหวัดนครนายก
ทิศใต้	ติดต่อกับ	ตำบลบึงศาล ตำบลอครักษ์ อำเภออครักษ์ จังหวัดนครนายก
ทิศตะวันออก	ติดต่อกับ	ตำบลทรายมูล อำเภออครักษ์ จังหวัดนครนายก
ทิศตะวันตก	ติดต่อกับ	ตำบลหนองสามวัง อำเภอหนองเสือ ตำบลบึงนาราง อำเภอธัญบุรี จังหวัดปทุมธานี



รูปที่ 2-1 ขอบเขตการปกครอง ตำบลคลองใหญ่ อำเภออครักษ์ จังหวัดนครนายก

2.2 การแบ่งส่วนการปกครอง

ตำบลคลองใหญ่ อำเภออครักษ์ จังหวัดนครนายก แบ่งส่วนการปกครองออกเป็น 10 หมู่บ้าน ดังนี้

หมู่ที่ 1 บ้านหนองโสน	หมู่ที่ 6 บ้านปากคลอง 16
หมู่ที่ 2 บ้านคลอง 16 เหนือ	หมู่ที่ 7 บ้านคลอง 15 เล่
หมู่ที่ 3 บ้านคลอง 15 เล่	หมู่ที่ 8 บ้านญวน
หมู่ที่ 4 บ้านปากคลอง 14 เหนือ	หมู่ที่ 9 บ้านหัวถนน
หมู่ที่ 5 บ้านคลอง 14 เหนือ	หมู่ที่ 10 บ้านคลองแปดวาเหนือ



2.3 สภาพภูมิประเทศ

ลักษณะภูมิประเทศส่วนใหญ่เป็นที่ราบลุ่ม สภาพพื้นที่ราบเรียบถึงค่อนข้างราบเรียบ ทิศตะวันตกติดกับจังหวัดปทุมธานี มีคลองชลประทานไหลผ่าน เช่น คลองสิบห้า

2.4 สภาพภูมิอากาศ

จากการศึกษาสถิติภูมิอากาศ (พ.ศ. 2536-2565) พบว่า ตำบลคลองใหญ่ อำเภออรัญญิก จังหวัดนครนายก มีรายละเอียดดังนี้

2.4.1 อุณหภูมิ

มีอุณหภูมิโดยเฉลี่ยทั้งปี 28.9 องศาเซลเซียส อุณหภูมิสูงสุดเฉลี่ย 33.5 องศาเซลเซียส ในเดือนเมษายน และอุณหภูมิต่ำสุดเฉลี่ย 25.4 องศาเซลเซียส ในเดือนมกราคมและธันวาคม

2.4.2 ปริมาณน้ำฝน

มีปริมาณน้ำฝนรวมทั้งปี 1,496.1 มิลลิเมตร มีฝนตกประมาณ 132 วัน เดือนที่มีฝนตกมากที่สุดในเดือนกันยายน มีปริมาณฝน 301.3 มิลลิเมตร และมีฝนตกประมาณ 21 วัน

2.4.3 สมดุลน้ำเพื่อการเกษตร

จากข้อมูลสถิติภูมิอากาศในคาบ 30 ปี (พ.ศ. 2536-2565) ณ สถานีตรวจอากาศสนามบินดอนเมือง จังหวัดกรุงเทพมหานคร ได้นำมาวิเคราะห์สมดุลของน้ำเพื่อการเกษตร ซึ่งเป็นการวิเคราะห์หาช่วงฤดูการเพาะปลูกพืช ตลอดจนช่วงระยะเวลาที่พืชเสี่ยงต่อการขาดน้ำ ข้อมูลที่นำมาวิเคราะห์ คือ ปริมาณน้ำฝน และศักยภาพการคายระเหยน้ำอ้างอิง (ET_o) ซึ่งคำนวณด้วยโปรแกรม Cropwat for Windows Version 8.0 โดยใช้สมการ Penman-Monteith สามารถสรุปสมดุลของน้ำเพื่อการเกษตรในเขตอาศัยน้ำฝนได้ดังนี้

ช่วงที่เหมาะสมต่อการปลูกพืช เป็นช่วงที่ค่าปริมาณน้ำฝนมากกว่าค่า 0.5 การระเหยจากผิวดินและการคายน้ำของพืช ซึ่งช่วงนี้เริ่มตั้งแต่ปลายเดือนมีนาคมถึงต้นเดือนพฤศจิกายน

ช่วงที่มีน้ำมากเกินพอ เป็นช่วงที่ค่าปริมาณน้ำฝนมากกว่าค่าการระเหยจากผิวดินและการคายน้ำของพืช ซึ่งช่วงนี้เริ่มตั้งแต่กลางเดือนเมษายนถึงต้นเดือนพฤศจิกายน

ช่วงขาดน้ำ เป็นช่วงฤดูแล้งที่ค่าปริมาณน้ำฝนน้อยกว่าค่า 0.5 การระเหยจากผิวดินและการคายน้ำของพืช ซึ่งพืชอาจเสียหายจากการขาดแคลนน้ำได้ ซึ่งช่วงนี้เริ่มตั้งแต่ต้นเดือนพฤศจิกายนถึงปลายเดือนมีนาคม (ตารางที่ 2-1 และรูปที่ 2-2)



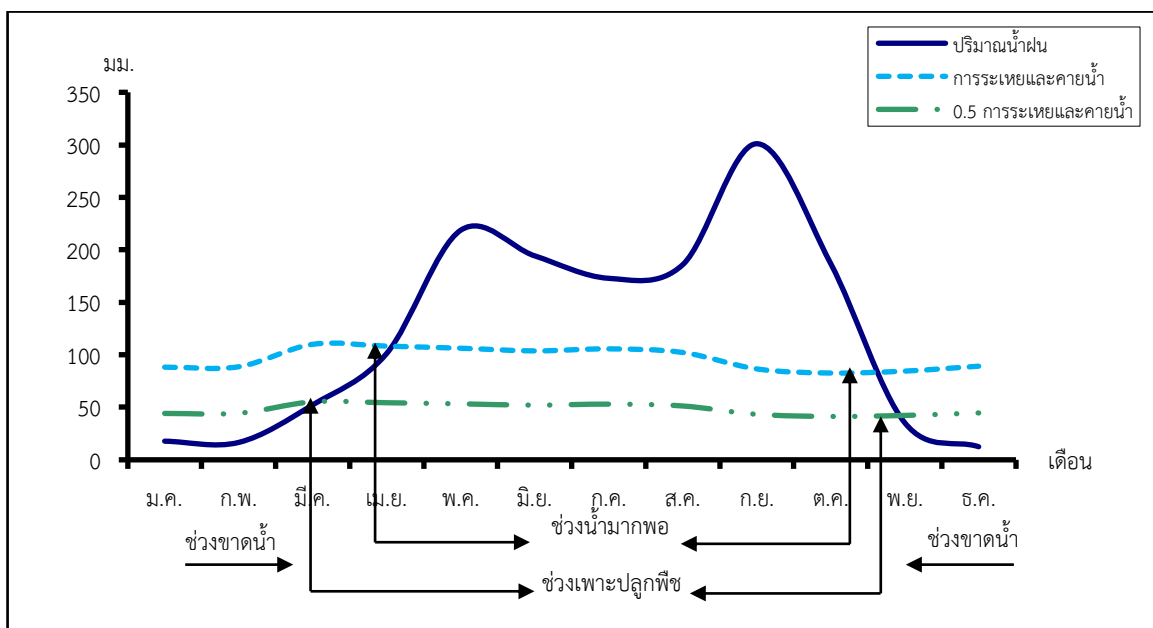
ตารางที่ 2-1 สถิติภูมิอากาศ ณ สถานีตรวจอากาศสนามบินดอนเมือง จังหวัดกรุงเทพฯ¹ (พ.ศ. 2536-2565)

เดือน	อุณหภูมิ (°ซ.)			ความชื้นสัมพัทธ์ (%)	ปริมาณน้ำฝน (มม.)	จำนวนวันที่ฝนตก (วัน)	ศักยภาพการคายระเหยน้ำ (มม.)	ปริมาณฝนใช้การ ² (มม.)
	ต่ำสุด	สูงสุด	เฉลี่ย					
ม.ค.	22.9	32.1	27.2	66.0	17.7	2.1	88.4	17.2
ก.พ.	24.2	33.6	28.6	68.0	16.5	2.6	88.8	16.1
มี.ค.	25.9	34.9	29.8	70.0	52.3	4.8	110.1	47.9
เม.ย.	26.7	35.7	30.6	72.0	101.3	8.6	108.3	84.9
พ.ค.	26.8	34.9	30.2	74.0	218.8	16.4	106.3	142.2
มิ.ย.	26.6	34.2	29.7	74.0	194.4	17.4	103.8	133.9
ก.ค.	26.4	33.5	29.3	75.0	173.0	17.8	105.7	125.1
ส.ค.	26.2	33.4	29.1	76.0	185.9	19.7	102.3	130.6
ก.ย.	25.6	33.0	28.6	80.0	301.3	21.1	86.7	155.1
ต.ค.	25.5	32.6	28.5	78.0	187.1	15.7	82.8	131.1
พ.ย.	24.7	32.4	28.3	70.0	35.4	4.6	84.6	33.4
ธ.ค.	22.9	31.5	27.0	65.0	12.4	1.6	89.3	12.2
เฉลี่ย	25.4	33.5	28.9	72.3	-	-	-	-
รวม	-	-	-	-	1,496.1	132.4	1,157.0	1,029.7

หมายเหตุ :¹ เป็นสถานีตรวจอากาศที่ใกล้พื้นที่ต่ำบลมากที่สุด

² จากการคำนวณโดยโปรแกรม Cropwat for Windows Version 8.0

ที่มา : กรมอุตุนิยมวิทยา (2566)



รูปที่ 2-2 กราฟสมดุลของน้ำเพื่อการเกษตร จังหวัดนครนายก



2.5 สภาพการใช้ที่ดินปัจจุบัน

สภาพการใช้ที่ดินตำบลคลองใหญ่ อำเภออรัญญิก จังหวัดนครนายก ซึ่งสำรวจโดยกลุ่มวิเคราะห์สภาพการใช้ที่ดิน (2566) ประกอบด้วยประเภทการใช้ที่ดินต่าง ๆ ดังนี้

2.5.1 พื้นที่ชุมชนและสิ่งปลูกสร้าง มีเนื้อที่ 3,733 ไร่ หรือร้อยละ 17.82 ของเนื้อที่ตำบล

2.5.2 พื้นที่เกษตรกรรมมีเนื้อที่ 15,503 ไร่ หรือร้อยละ 73.94 ของเนื้อที่ตำบล ประกอบด้วยการใช้ประโยชน์ที่ดินด้านเกษตรกรรมต่าง ๆ ดังต่อไปนี้

1) เกษตรผสมผสาน มีเนื้อที่ 21 ไร่ หรือร้อยละ 0.10 ของเนื้อที่ตำบล ได้แก่ เกษตรผสมผสาน/ไร่นาสวนผสม

2) พื้นที่นา มีเนื้อที่ 7,536 ไร่ หรือร้อยละ 35.95 ของเนื้อที่ตำบล ได้แก่ นาข้าว นาไร่

3) พืชไร่ มีเนื้อที่ 192 ไร่ หรือร้อยละ 0.92 ของเนื้อที่ตำบล ได้แก่ มันสำปะหลัง

4) ไม้ยืนต้น มีเนื้อที่ 219 ไร่ หรือร้อยละ 1.03 ของเนื้อที่ตำบล ได้แก่ ไม้ยืนต้นผสม ไม้ยืนต้น/เสื่อมโทรม ปาล์มน้ำมัน สนประดิพัทธ์ ไม้ปลูกเพื่อการค้า

5) ไม้ผล มีเนื้อที่ 2,517 ไร่ หรือร้อยละ 12.00 ของเนื้อที่ตำบล ไม้ผลร้าง/เสื่อมโทรม มะละกอกล้วย มะม่วง/กล้วย มะพร้าว

6) พืชสวน มีเนื้อที่ 3,957 ไร่ หรือร้อยละ 18.88 ของเนื้อที่ตำบล ได้แก่ ไม้ดอก ไม้ประดับ พืชผัก นาหญ้า

7) สถานที่เพาะเลี้ยงสัตว์น้ำ มีเนื้อที่ 1,061 ไร่ หรือร้อยละ 5.06 ของเนื้อที่ตำบล ได้แก่ สถานที่เพาะเลี้ยงปลา สถานที่เพาะเลี้ยงสัตว์น้ำร้าง

2.5.3 พื้นที่แหล่งน้ำ มีเนื้อที่ 281 ไร่ หรือร้อยละ 1.33 ของเนื้อที่ตำบล ได้แก่ คลองชลประทาน แม่น้ำ ลำห้วย ลำคลอง บ่อน้ำในไร่นา

2.5.4 พื้นที่เบ็ดเตล็ด มีเนื้อที่ 1,447 ไร่ หรือร้อยละ 6.91 ของเนื้อที่ตำบล ได้แก่ พุ่มหญ้าสลับ ไม้พุ่ม/ไม้ละเมาะ พื้นที่ลุ่ม พื้นที่ถม



ตารางที่ 2-2 สภาพการใช้ที่ดิน ตำบลคลองใหญ่ อำเภออรัญญิก จังหวัดนครนายก

หน่วยแผนที่	ประเภทการใช้ที่ดิน	เนื้อที่	
		ไร่	ร้อยละ
U	พื้นที่ชุมชนและสิ่งปลูกสร้าง	3,733	17.82
U101	ตัวเมืองและย่านการค้า	172	0.82
U200	หมู่บ้าน/ที่ดินจัดสรรร้าง	141	0.67
U201	หมู่บ้านบนพื้นราบ	1,128	5.38
U301	สถานที่ราชการและสถาบันต่าง ๆ	132	0.63
U401	สนามบิน	94	0.45
U405	ถนน	234	1.12
U406	ทางรถไฟ	41	0.20
U502	โรงงานอุตสาหกรรม	138	0.66
U600	สถานที่ร้าง	1,607	7.67
U601	สถานที่พักผ่อนหย่อนใจ	39	0.19
U605	สถานีบริการน้ำมัน	7	0.03
A	พื้นที่เกษตรกรรม	15,503	73.94
A001	เกษตรผสมผสาน/ไร่นาสวนผสม	21	0.10
A100	นาร้าง	389	1.86
A101	นาข้าว	7,147	34.09
A204	มันสำปะหลัง	192	0.92
A300	ไม้ยืนต้นร้าง/เสื่อมโทรม	50	0.24
A301	ไม้ยืนต้นผสม	99	0.47
A302	ยางพารา	3	0.01
A303	ปาล์มน้ำมัน	24	0.11
A304	ยูคาลิปตัส	5	0.02
A307	สนประดิพัทธ์	23	0.11
A315	ไม้ปลูกเพื่อการค้า	15	0.07
A400	ไม้ผลร้าง/เสื่อมโทรม	1,602	7.64
A405	มะพร้าว	21	0.10
A407	มะม่วง	16	0.08
A407/A411	มะม่วง/กล้วย	26	0.12
A411	กล้วย	422	2.01
A415	มะละกอ	430	2.05
A500	พืชสวนร้าง/เสื่อมโทรม	73	0.35
A502	พืชผัก	22	0.10
A503	ไม้ดอก ไม้ประดับ	3,846	18.35

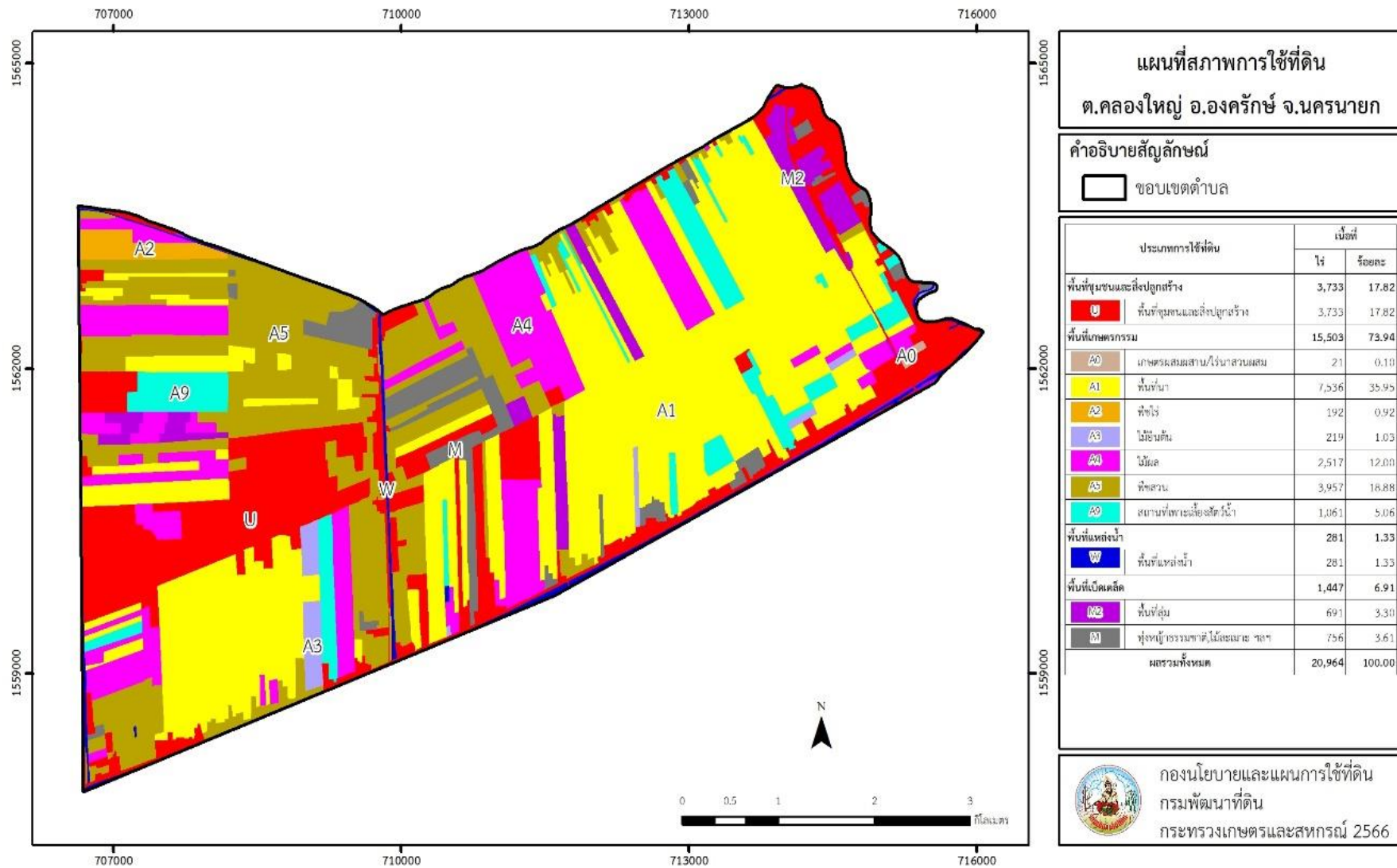


ตารางที่ 2-2 (ต่อ)

หน่วยแผนที่	ประเภทการใช้ที่ดิน	เนื้อที่	
		ไร่	ร้อยละ
A510	นาหญ้า	16	0.08
A900	สถานที่เพาะเลี้ยงสัตว์น้ำร้าง	360	1.72
A902	สถานที่เพาะเลี้ยงปลา	701	3.34
M	พื้นที่เบ็ดเตล็ด	1,447	6.91
M102	ทุ่งหญ้าสลับไม้พุ่ม/ไม้ละเมาะ	748	3.57
M201	พื้นที่ลุ่ม	691	3.30
M405	พื้นที่ถม	8	0.04
W	พื้นที่แหล่งน้ำ	281	1.33
W101	แม่น้ำ ลำห้วย ลำคลอง	22	0.10
W202	บ่อน้ำในไร่นา	7	0.03
W203	คลองชลประทาน	252	1.20
ผลรวมทั้งหมด		20,964	100.00

ที่มา : กลุ่มวิเคราะห์สภาพการใช้ที่ดิน (2566)

หมายเหตุ : เนื้อที่คำนวณด้วยระบบสารสนเทศภูมิศาสตร์



รูปที่ 2-3 สภาพการใช้ที่ดิน ตำบลคลองใหญ่ อำเภองครักษ์ จังหวัดนครนายก



2.6 สภาพเศรษฐกิจและสังคม

2.6.1 ประชากร

จากหลักฐานทะเบียนราษฎร์ของกรมการปกครอง กระทรวงมหาดไทย ณ เดือนธันวาคม 2565 พบว่า ประชากรที่อาศัยในพื้นที่ตำบลคลองใหญ่ มีประชากรรวม 6,449 คน แยกเป็นชาย 3,054 คน เป็นหญิง 3,395 คน ความหนาแน่นโดยเฉลี่ย 192.26 คนต่อตารางกิโลเมตร มีจำนวนครัวเรือนทั้งหมด 2,890 ครัวเรือน เป็นครัวเรือนเกษตรที่มาขึ้นทะเบียนกรมส่งเสริมการเกษตร 698 ครัวเรือน หรือร้อยละ 24.15 ของจำนวนครัวเรือนทั้งหมด และเป็นครัวเรือนที่ประกอบอาชีพอื่น ๆ ครัวเรือนเกษตรที่ไม่ได้มาขึ้นทะเบียนกรมส่งเสริมการเกษตร 2,192 ครัวเรือน หรือร้อยละ 75.85 ของจำนวนครัวเรือนทั้งหมด ดังรายละเอียดในตารางที่ 2-3 ถึง 2-4

ตารางที่ 2-3 จำนวนประชากรและครัวเรือน ตำบลคลองใหญ่ อำเภออรัญญิก จังหวัดนครนายก ปี 2565

พื้นที่	จำนวนครัวเรือน	จำนวนประชากร (คน)		
		ชาย	หญิง	รวม
ตำบลคลองใหญ่	2,890	3,054	3,395	6,449
หมู่ที่ 1 หนองโสน	178	315	276	591
หมู่ที่ 2 คลอง 16 เหนือ	144	210	226	436
หมู่ที่ 3 คลอง 15 เล่	396	387	462	849
หมู่ที่ 4 ปากคลอง 14 เหนือ	198	295	351	646
หมู่ที่ 5 คลอง 14 เหนือ	559	515	568	1,083
หมู่ที่ 6 ปากคลอง 16	149	174	184	358
หมู่ที่ 7 คลอง 15 เล่	719	404	490	894
หมู่ที่ 8 ญวน	236	358	404	762
หมู่ที่ 9 หัวถนน	165	144	172	316
หมู่ที่ 10 คลองแปดวาเหนือ	146	252	262	514

ที่มา : กรมการปกครอง (2566)

ตารางที่ 2-4 จำนวนและสัดส่วนครัวเรือนเกษตร ตำบลคลองใหญ่ อำเภออรัญญิก จังหวัดนครนายก ปี 2565

รายการ	จำนวน (ครัวเรือน)	ร้อยละ
จำนวนครัวเรือนทั้งหมด ¹⁾	2,890	100.00
- จำนวนครัวเรือนเกษตรที่มาขึ้นทะเบียนกรมส่งเสริมการเกษตร ²⁾	698	24.15
- จำนวนครัวเรือนที่ประกอบอาชีพอื่น ๆ และจำนวนครัวเรือนเกษตรที่ไม่ได้มาขึ้นทะเบียนฯ	2,192	75.85

ที่มา : 1) กรมการปกครอง (2566)

2) กรมส่งเสริมการเกษตร (2566)



2.6.2 การถือครองที่ดิน

จากข้อมูลกรมการปกครอง ณ เดือนธันวาคม 2565 ตำบลคลองใหญ่ มีจำนวนครัวเรือนทั้งหมด 2,890 ครัวเรือน โดยถือครองที่ดินเฉลี่ยครัวเรือนละ 7.25 ไร่ (เนื้อที่ของตำบลรวมต่อจำนวนครัวเรือนทั้งหมด)

2.6.3 ลักษณะทางเศรษฐกิจและการประกอบอาชีพ

สภาพเศรษฐกิจ ของชุมชนในตำบลคลองใหญ่ส่วนใหญ่ประชากรมีอาชีพด้านการเกษตรกรรม ได้แก่ ปลูกข้าวนาปี ข้าวนาปรัง รองลงมาได้แก่ ปาล์มน้ำมัน อ้อยโรงงาน และมะพร้าว นอกจากนี้เกษตรกรยังมีการเลี้ยงสัตว์

การประกอบอาชีพ ในตำบลคลองใหญ่ประชากรส่วนใหญ่ประกอบอาชีพเกษตรกรรม ทั้งการทำนา ปลูกพืชไร่ และไม้ผล นอกจากนี้ยังมีการเลี้ยงสัตว์ไว้เพื่อบริโภคและจำหน่าย

- อาชีพทำเกษตรกรรม ตำบลคลองใหญ่ครัวเรือนเกษตรที่ขึ้นทะเบียนกับกรมส่งเสริมการเกษตร 698 ครัวเรือน โดยปลูกข้าวนาปี ข้าวนาปรัง รองลงมาได้แก่ ปาล์มน้ำมัน อ้อยโรงงาน และมะพร้าว นอกจากนี้เกษตรกรยังมีการเลี้ยงสัตว์ สำหรับการเลี้ยงสัตว์พบว่าส่วนใหญ่เลี้ยงไว้เพื่อบริโภค และจำหน่าย ได้แก่ โค กระบือ สุกร และไก่

2.6.4 ด้านรายได้-รายจ่าย

จากข้อมูลความจำเป็นพื้นฐานของกรมการพัฒนาชุมชน ปี 2566 พบว่า รายได้ครัวเรือนเฉลี่ยปีละ 267,606 บาท รายได้บุคคลเฉลี่ยปีละ 84,972 บาท รายจ่ายครัวเรือนเฉลี่ยปีละ 211,177 บาท รายจ่ายบุคคลเฉลี่ยปีละ 67,054 บาท เมื่อพิจารณาจะเห็นว่ารายได้ครัวเรือนมากกว่ารายจ่ายครัวเรือนปีละ 56,429 บาท และรายได้บุคคลมากกว่ารายจ่ายบุคคลปีละ 17,918 บาท ดังรายละเอียดในตารางที่ 2-5



ตารางที่ 2-5 รายได้-รายจ่ายเฉลี่ยครัวเรือน ตำบลคลองใหญ่ อำเภออรัญญิก จังหวัดนครนายก ปี 2565

พื้นที่	แหล่งรายได้ของครัวเรือน (บาท/ปี)				รายได้ครัวเรือนเฉลี่ย (บาท/ปี)	รายได้บุคคลเฉลี่ย (บาท/ปี)	รายจ่ายครัวเรือนเฉลี่ย (บาท/ปี)	รายจ่ายบุคคลเฉลี่ย (บาท/ปี)
	อาชีพหลัก	อาชีพรอง	รายได้อื่น	ทำ-หาเอง				
ตำบลคลองใหญ่	245,935	14,859	5,916	896	267,606	84,972	211,177	67,054
หมู่ที่ 1 ทนงโสน	338,551	8,330	6,692	46	353,618	89,775	278,401	70,679
หมู่ที่ 2 คลอง 16 เหนือ	194,083	15,481	135	1,871	211,571	56,576	67,771	18,123
หมู่ที่ 3 คลอง 15 เล่	297,205	5,920	14,809	336	318,271	126,247	296,517	117,619
หมู่ที่ 4 ปากคลอง 14 เหนือ	134,106	38,559	4,598	1,345	178,607	61,908	135,718	47,042
หมู่ที่ 5 คลอง 14 เหนือ	364,845	3,803	-	-	368,648	83,357	302,718	68,449
หมู่ที่ 6 ปากคลอง 16	144,100	13,813	3,036	5,966	166,916	67,580	92,631	37,504
หมู่ที่ 7 คลอง 15 เล่	160,443	35,058	-	-	195,501	69,534	145,957	51,912
หมู่ที่ 8 ภูวน	186,658	21,558	-	-	208,215	89,852	172,404	74,398
หมู่ที่ 9 หัวถนน	255,208	35,870	7,733	-	298,811	83,779	222,423	62,362
หมู่ที่ 10 คลองแปดวาเหนือ	261,807	1,261	6,129	588	269,785	73,298	231,450	62,882

ที่มา : กรมการพัฒนาชุมชน (2566)



บทที่ 3

สถานภาพของทรัพยากรธรรมชาติ

การศึกษาสถานภาพของทรัพยากรธรรมชาติในพื้นที่ตำบลคลองใหญ่ อำเภออรัญญิก จังหวัดนครนายก ได้แก่ ทรัพยากรป่าไม้ ทรัพยากรน้ำ และทรัพยากรดิน ซึ่งเป็นทรัพยากรกายภาพที่สำคัญต่อการทำการเกษตร ดังนั้นจึงจำเป็นต้องทราบว่าทรัพยากรธรรมชาติแต่ละชนิดปัจจุบันมีสถานะอย่างไร เพื่อใช้เป็นข้อมูลประกอบการวางแผนการใช้ที่ดินซึ่งจะนำไปสู่การกำหนดแผนงาน โครงการ กิจกรรม รวมถึงมาตรการต่าง ๆ เพื่อการพัฒนาพื้นที่อย่างมีประสิทธิภาพต่อไป โดยมีรายละเอียดดังนี้

3.1 ทรัพยากรป่าไม้

3.1.1 ป่าไม้ตามกฎหมายและมติคณะรัฐมนตรี

1) ป่าอนุรักษ์ ไม่พบพื้นที่ป่าอนุรักษ์ (เขตอุทยานแห่งชาติ เขตรักษาพันธุ์สัตว์ป่า เขตวนอุทยาน เขตห้ามล่าสัตว์ป่า) ในพื้นที่

2) ป่าสงวนแห่งชาติ ได้มีการจำแนกเขตการใช้ประโยชน์ทรัพยากรและที่ดินป่าไม้ในพื้นที่ป่าสงวนแห่งชาติตามมติคณะรัฐมนตรี วันที่ 10 มีนาคม 2535 และ 17 มีนาคม 2535 แบ่งออกเป็น 3 เขต ประกอบด้วย เขตพื้นที่ป่าเพื่อการอนุรักษ์ (Zone C) เขตพื้นที่ป่าเพื่อเศรษฐกิจ (Zone E) และเขตพื้นที่ป่าที่เหมาะสมต่อการเกษตร (Zone A) จากการวิเคราะห์ข้อมูล ไม่พบพื้นที่ป่าสงวนแห่งชาติในพื้นที่

3.1.2 **ชั้นคุณภาพลุ่มน้ำ** (มติคณะรัฐมนตรี วันที่ 28 พฤษภาคม 2528) จากการวิเคราะห์ข้อมูล พบชั้นคุณภาพลุ่มน้ำในพื้นที่ คือ พื้นที่ลุ่มน้ำชั้นที่ 5 เนื้อที่ 20,964 ไร่

ทั้งนี้ เนื้อที่ดังกล่าวข้างต้นคำนวณด้วยระบบสารสนเทศภูมิศาสตร์ เป็นเนื้อที่เบื้องต้นเท่านั้น ไม่สามารถใช้อ้างอิงได้ทางกฎหมาย

3.2 ทรัพยากรน้ำ

3.2.1 ปริมาณน้ำฝน พบว่าในพื้นที่ตำบลคลองใหญ่ มีปริมาณน้ำฝนเฉลี่ยในคาบ 30 ปี (พ.ศ. 2536-2565) 1,496.1 มิลลิเมตรต่อปี

3.2.2 **น้ำผิวดิน** หมายถึง แม่น้ำลำคลอง หนอง บึง ทะเลสาบ อ่างเก็บ และแหล่งน้ำสาธารณะอื่น ๆ ที่อยู่ภายในผืนแผ่นดิน ในพื้นที่ตำบลคลองใหญ่ มีรายละเอียดของแหล่งน้ำผิวดินดังนี้

แหล่งน้ำผิวดินธรรมชาติ ได้แก่ คลองรังสิตประยูรศักดิ์ คลองศิระชะกระบือ และแม่น้ำบางปะกง

แหล่งน้ำผิวดินที่มนุษย์สร้างขึ้น ได้แก่ คลองสิบลี้ คลองสิบลอก และคลองสิบลำ

3.2.3 จากฐานข้อมูลน้ำบาดาลของกรมทรัพยากรน้ำบาดาล (2566) พบว่า ตำบลคลองใหญ่ มีจำนวนบ่อบาดาลราชการจำนวน 7 บ่อ และจำนวนบ่อบาดาลเอกชนจำนวน 1 บ่อ



3.3 ทรัพยากรดิน

ทรัพยากรดินในพื้นที่ตำบลคลองใหญ่ อำเภออรัญญิก จังหวัดนครนายก พบหน่วยแผนที่ดิน 1 หน่วยแผนที่ดิน เป็นดินในพื้นที่ลุ่ม คือ หน่วยแผนที่ดิน Rs-cA ชุดดินรังสิต มีเนื้อดินบนเป็นดินเหนียว ความลาดชัน 0-2 เปอร์เซ็นต์ มีเนื้อที่ 20,964 ไร่ หรือร้อยละ 100.00 ของเนื้อที่ตำบล ซึ่งเป็นดินเปรี้ยวจัด ที่พบชั้นกรดกำมะถันในระดับลึกปานกลาง

รายละเอียดของสมบัติดิน ตำบลคลองใหญ่ อำเภออรัญญิก จังหวัดนครนายก ดังแสดงในตารางที่ 3-1 และแผนที่แสดงในลักษณะของชุดดิน (รูปที่ 3-1)

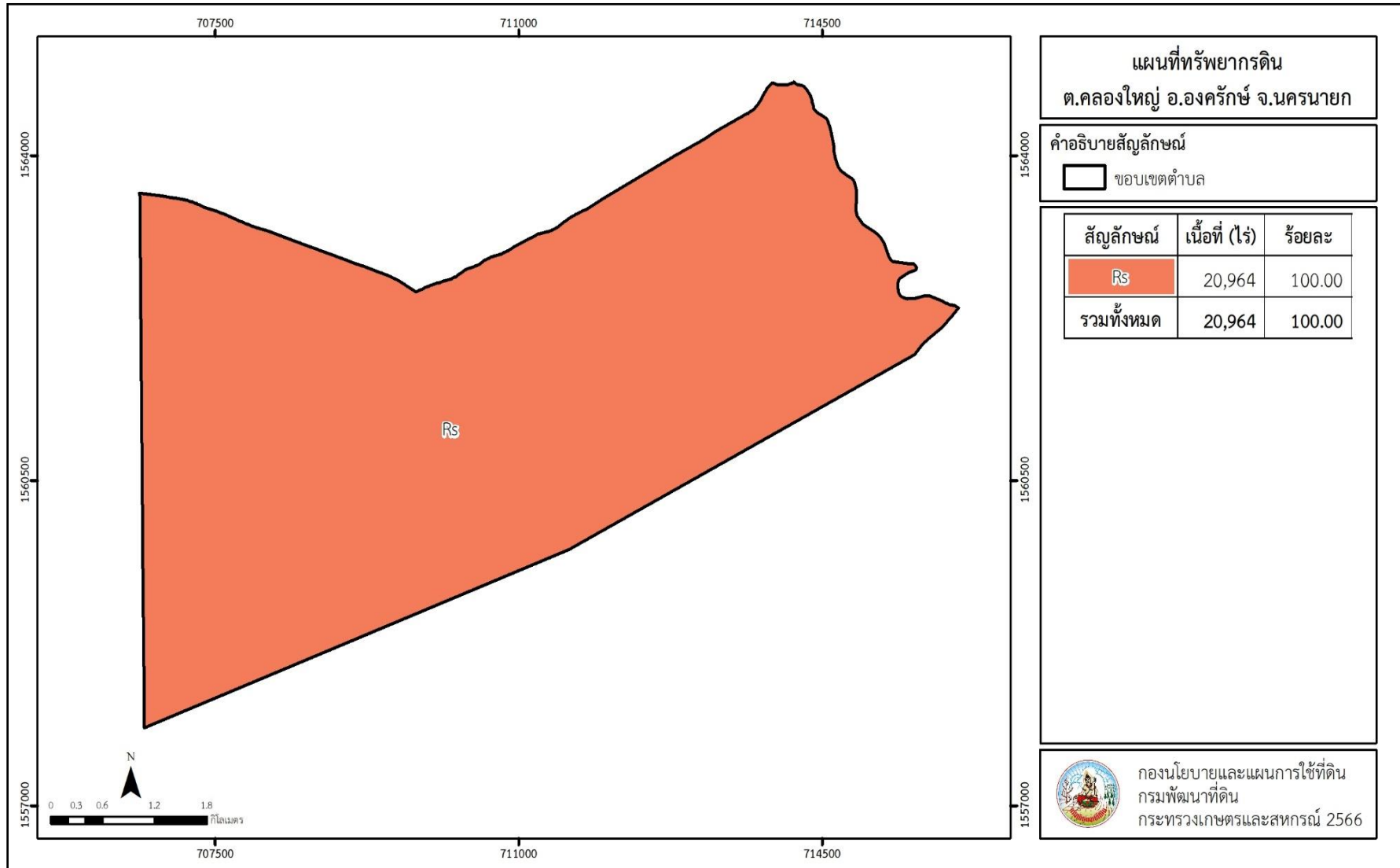


ตารางที่ 3-1 สมบัติดิน ตำบลคลองใหญ่ อำเภอบึงนาราง จังหวัดนครนายก

หน่วยแผนที่ดิน	ความลาดชัน (%)	ความลึก (ซม.)	การระบายน้ำ	ความอุดมสมบูรณ์ของดิน	ความจุแลกเปลี่ยนแคตไอออน (cmol/kg)	ความอึดตัวเบส (%)	ปฏิกิริยาดิน		ค่าการนำไฟฟ้า (dS/m)	ความลึกของชั้นจาโรไซด์ (ซม.)	เนื้อที่	
							ดินบน	ดินล่าง			ไร่	ร้อยละ
Rs-cA	0-2	>150	เลว	ปานกลาง	>20	35-75	4.5-5.0	<4.5	<2	50-100	20,964	100.00
รวมทั้งหมด											20,964	100.00

หมายเหตุ : เนื้อที่คำนวณด้วยระบบสารสนเทศภูมิศาสตร์

ที่มา : กองสำรวจและวิจัยทรัพยากรดิน (2566)



รูปที่ 3-1 ทรัพยากรดิน ตำบลคลองใหญ่ อำเภองครักษ์ จังหวัดนครนายก



บทที่ 4

กระบวนการมีส่วนร่วมของชุมชน (Participatory Rural Appraisal : PRA)

4.1 การวิเคราะห์ผลจากการจัดทำกระบวนการมีส่วนร่วมของชุมชน (PRA)

การวิเคราะห์ผลจากการจัดทำกระบวนการมีส่วนร่วมของชุมชน (PRA) เมื่อวันที่ 13 มิถุนายน 2566 มีสาระสำคัญสรุปได้ดังนี้

4.1.1 ปัญหาหลักของตำบลคลองใหญ่คือ

- 1) ปัญหาทรัพยากรดินเสื่อมโทรมและเป็นพื้นที่ดินเปรี้ยว
- 2) ปัญหาขาดแคลนน้ำเพื่อการอุปโภคบริโภค และน้ำเพื่อการเกษตรไม่เพียงพอ แหล่งน้ำธรรมชาติ ดินเค็ม
- 3) ปัญหาด้านขาดความรู้การพัฒนาสินค้าเกษตร ราคาพืชผลตกต่ำ
- 4) ปัญหาโครงสร้างพื้นฐาน และถนนชำรุดทรุดโทรม ไม่ได้มาตรฐานและไม่เพียงพอ
- 5) ปัญหาเรื่องขยะและการจัดการขยะมูลฝอย
- 6) ปัญหาด้านสุขภาพของประชาชนและผู้สูงอายุ
- 7) ปัญหาน้ำเสีย และคุณภาพน้ำต่ำ
- 8) ปัญหาผลกระทบจากสถานการณ์โรคติดเชื้อไวรัสโคโรนา 2019

4.1.2 ความต้องการของชุมชน และเกษตรกร ตำบลคลองใหญ่

1) ปรับปรุงทรัพยากรดินเสื่อมโทรมและพื้นที่ดินเปรี้ยวให้มีความอุดมสมบูรณ์ สามารถปลูกพืชได้อย่างมีประสิทธิภาพมากขึ้น

2) แก้ปัญหาการขาดแคลนน้ำ การขุดลอกแหล่งน้ำ คลองสาธารณะและคลองธรรมชาติ เพื่อให้สามารถเพิ่มปริมาณการกักเก็บน้ำ การขุดเจาะบ่อบาดาล การจัดทำธนาคารน้ำใต้ดิน เพื่อเก็บกักน้ำเพื่อบริโภคอุปโภค รวมทั้งน้ำสำหรับการเพาะปลูกของเกษตรกร ให้มีน้ำใช้เพียงพอตลอดปี

3) แก้ปัญหาต้นทุนการผลิตสูง การเพิ่มมูลค่าของสินค้าเกษตร การนำเทคโนโลยีมาช่วยดำเนินการ การแปรรูปสินค้าเกษตร การปรับกระบวนการผลิตทางการเกษตรไปสู่แบบเกษตรอินทรีย์ เกษตรผสมผสาน ตามแนวปรัชญาเศรษฐกิจพอเพียง เช่นการปลูกพืชปลอดสารพิษ การใช้ปุ๋ยอินทรีย์ ปุ๋ยชีวภาพทดแทนการใช้ปุ๋ยเคมี รวมทั้งการกำจัดศัตรูพืช และโรคพืชอย่างเหมาะสม

4) แก้ไขวางแผนและการบริหารจัดการโครงสร้างพื้นฐาน ทั้งด้านคมนาคม ไฟฟ้า ประปา ให้ได้มาตรฐานและเพียงพอ

5) แก้ไขเร่งรัดดำเนินการให้ชัดเจนเป็นระบบมาตรฐานในการกำจัดขยะมูลฝอย สร้างจิตสำนึกความมีวินัยและคัดแยกขยะต้นทาง

6) แก้ปัญหาและพัฒนาาระบบให้บริการสาธารณสุขพื้นฐานให้ได้คุณภาพ

7) แก้ปัญหาน้ำเสียและคุณภาพน้ำต่ำ โดยมีการบำบัดน้ำก่อนปล่อยลงสู่แหล่งน้ำ ทั้งภาคครัวเรือนและภาคการเกษตร



ผลจากการจัดทำกระบวนการมีส่วนร่วมของชุมชน (PRA) ได้นำมาวิเคราะห์ร่วมกับปัญหาด้านกายภาพ โดยระบบ DPSIR มีรายละเอียดดังนี้

- 1) **แรงขับเคลื่อน (Driver)** มี 5 ประการ คือ
 - 1.1) การใช้ที่ดินที่ไม่เหมาะสมกับศักยภาพ
 - 1.2) ขาดแคลนน้ำเพื่อการเกษตรและอุปโภคบริโภค
 - 1.3) ขาดความรู้ในการทำเกษตร
 - 1.4) พื้นที่ทำการเกษตรเป็นพื้นที่เช่า
 - 1.5) ต้นทุนการผลิตสูง
- 2) **แรงกดดัน (Pressure)** ที่เกิดจากปัจจัยขับเคลื่อน มี 5 ประการ คือ
 - 2.1) การสูญเสียธาตุอาหารในดิน
 - 2.2) การใช้น้ำทางการเกษตร
 - 2.3) การใช้เทคโนโลยีและนวัตกรรมในการเกษตร
 - 2.4) ความต้องการที่ดินทางการเกษตร
 - 2.5) การไถพรวน
- 3) **สถานะ (State)** ที่เกิดแรงกดดัน มี 5 ประการ คือ
 - 3.1) คุณภาพดิน ทั้งด้านกายภาพ ชีวภาพ ทางเคมี
 - 3.2) ปริมาณน้ำและคุณภาพน้ำใช้ทางการเกษตร
 - 3.3) การสูญเสียหน้าดิน
 - 3.4) การเช่าที่ดินทำการเกษตร
 - 3.5) หนี้สินจากการลงทุนทำการเกษตร
- 4) **ผลกระทบ (Impact)** ที่ปรากฏในพื้นที่ มี 6 ประการ คือ
 - 4.1) ไม่สามารถใช้ที่ดินเพาะปลูกพืชได้อย่างมีประสิทธิภาพ
 - 4.2) แหล่งน้ำคลองสาธารณะและคลองธรรมชาติตื้นเขิน
 - 4.3) ทรัพยากรดินเสื่อมโทรมและขาดความอุดมสมบูรณ์
 - 4.4) น้ำเพื่อการเกษตรมีปริมาณไม่เพียงพอ
 - 4.5) ต้นทุนการผลิตสูง ราคาผลผลิตตกต่ำ
 - 4.6) ความขัดแย้งระหว่างเจ้าของที่ดินและผู้เช่า



5) การตอบสนอง (Response) ของรัฐในอดีต ปัจจุบัน และในอนาคต มีดังนี้

อดีต-ปัจจุบัน

- (1) การจัดการปรับปรุงบำรุงดิน
- (2) การพัฒนาแหล่งน้ำ สระเก็บน้ำในไร่นา
- (3) การสนับสนุนปัจจัยการผลิต
- (4) การส่งเสริมระบบเกษตรแบบแปลงใหญ่
- (5) การลดและการทำลายหน้าดิน
- (6) การลดต้นทุนการผลิต
- (7) การพัฒนากลุ่มอาชีพ /วิสาหกิจชุมชน/ แม่บ้านเกษตรกร

อนาคต

- (1) พัฒนาศูนย์เรียนรู้ด้านการเกษตรครบวงจร
- (2) พัฒนาและนำนวัตกรรมมาใช้ช่วยในการผลิต
- (3) พัฒนาเป็นตำบลแห่งการท่องเที่ยวเชิงเกษตรและนวัตวิถี
- (4) ปรับปรุง/พัฒนาแหล่งกักเก็บน้ำ และระบบส่งน้ำกระจายน้ำในพื้นที่เกษตร
- (5) ปรับปรุง/พัฒนาโครงสร้างพื้นฐานในพื้นที่เกษตร เช่นทางลำเลียงในไร่นา
- (6) จัดตั้งศูนย์เรียนรู้ด้านการผลิตสินค้าชุมชน



รูปที่ 4-1 การวิเคราะห์สถานการณ์โดย DPSIR ของตำบลคลองใหญ่ อำเภอองค์กรักษ์ จังหวัดนครนายก



4.2 ระบบการปลูกพืชในปัจจุบัน

ตำบลคลองใหญ่ อำเภอศรีนครินทร์ จังหวัดนครนายก มีการเพาะปลูกพืช ดังนี้

ข้าวนาปี – นาปรัง เกษตรกรจะปลูกข้าวนาปี ระหว่างเดือน เมษายน ถึงเดือนพฤศจิกายน ส่วนใหญ่จะปลูกข้าวพันธ์เหลืองทอง ขาวหลวง และปลูกข้าวนาปรัง ระหว่างเดือนพฤศจิกายน ถึงเดือน มีนาคม ได้แก่ ข้าวพันธ์ กจ.47 กข.85 และ กข.49

เดือน ชนิดพืช	ม.ค.	ก.พ.	มี.ค.	เม.ย.	พ.ค.	มิ.ย.	ก.ค.	ส.ค.	ก.ย.	ต.ค.	พ.ย.	ธ.ค.
พื้นที่ราบเรียบ												
1.ข้าวนาปี-นาปรัง	ข้าวนาปรัง			ข้าวนาปี						ข้าวนา		

รูปที่ 4-2 ระบบการปลูกพืชในปัจจุบัน ของตำบลคลองใหญ่ อำเภอศรีนครินทร์ จังหวัดนครนายก



บทที่ 5

การประเมินคุณภาพที่ดิน

5.1 หลักการประเมินคุณภาพที่ดินด้านกายภาพ

การประเมินคุณภาพที่ดินหรือการประเมินความเหมาะสมของที่ดิน สอดคล้องตามหลักการของ FAO Framework ค.ศ. 1983 ซึ่งการประเมินคุณภาพที่ดินด้านกายภาพ เป็นการประเมินศักยภาพของที่ดินว่าที่ดินนั้น ๆ เหมาะสมมากหรือน้อยเพียงใดสำหรับการใช้ที่ดินประเภทต่าง ๆ หรือการปลูกพืชต่าง ๆ โดยพิจารณาจาก สภาพแวดล้อมที่มีผลต่อการเจริญเติบโตของพืช สมบัติดินที่ได้จำแนกไว้ในแต่ละตำบล ร่วมกับการจัดการพื้นที่ เช่น ระบบชลประทาน พื้นที่ยกทรง การจัดระบบอนุรักษ์ดินและน้ำ เป็นต้น และนอกจากนี้พิจารณาความต้องการปัจจัยต่อการปลูกพืชแต่ละชนิด สอดคล้องตามหลักการของ FAO ได้แก่ ความต้องการด้านพืช ความต้องการด้านการจัดการ ความต้องการด้านการอนุรักษ์ (บัณฑิต และ คำธณ, 2542) รายละเอียดดังตารางที่ 5-1

ระดับความเหมาะสมของที่ดินได้จากการสังเคราะห์ข้อมูลดิน การจัดการที่ดิน หรือดินที่มีลักษณะเฉพาะที่เกิดขึ้นตามสภาพภูมิประเทศ (ซึ่งจะเรียกรวมว่าหน่วยที่ดิน) ลักษณะภูมิอากาศ พิจารณาร่วมกับระดับความต้องการปัจจัยต่อการเจริญเติบโตของพืชแต่ละชนิด หลังจากนั้นดำเนินการประเมินคุณภาพที่ดิน ซึ่งสามารถจำแนกระดับความเหมาะสมของที่ดินได้เป็น 4 ชั้น ได้แก่ เหมาะสมสูง (S1) เหมาะสมปานกลาง (S2) เหมาะสมเล็กน้อย (S3) และไม่เหมาะสม (N) โดยที่

S1 : ไม่มีข้อจำกัดด้านที่ดินตามปัจจัยที่ใช้พิจารณา

S2 : มีข้อจำกัดด้านที่ดินที่แก้ไขได้ง่ายหรือข้อจำกัดอาจไม่ส่งผลกระทบต่อเจริญเติบโตของพืชอย่างชัดเจน

S3 : มีข้อจำกัดด้านที่ดินที่แก้ไขได้ยาก ควรปรับเปลี่ยนการผลิตเป็นพืชชนิดอื่นหรือกิจกรรมอื่น (ส่วนใหญ่เป็นลักษณะทางกายภาพ)

N : มีข้อจำกัดที่พัฒนาหรือปรับปรุงที่ดินได้ยากมาก หากจะดำเนินการพัฒนาหรือปรับปรุงต้องใช้ต้นทุนสูงหรือเครื่องจักรขนาดใหญ่ แนะนำให้ปรับเปลี่ยนการผลิต



ตารางที่ 5-1 การประเมินคุณภาพที่ดินด้านกายภาพของประเภทการใช้ประโยชน์ที่ดิน

คุณภาพที่ดิน (Land Quality)	คุณลักษณะที่ดินตัวแทน (Land Characteristics)	ระดับความเหมาะสม (Land Suitability Rating)
1. ความเหมาะสมด้านความต้องการด้านพืช (Crop Requirements)		
1.1 การหยั่งลึกของรากพืช (r)	ความลึกของดิน	S1
1.2 ความชุ่มชื้นที่เป็นประโยชน์ต่อพืช (m)	ปริมาณน้ำฝนเฉลี่ยในรอบปี	S2m
1.3 ความเป็นประโยชน์ของออกซิเจนต่อรากพืช (o)	สภาพการระบายน้ำของดิน	S2o
ความเหมาะสมรวมด้านความต้องการด้านพืช (Crop Requirements)		S2om
2. ความเหมาะสมด้านความต้องการด้านการจัดการ (Management Requirements)		
2.1 สภาพการเกษตรกรรม (k)	ชั้นความยากง่ายในการเกษตรกรรม (ดินบน)	S1
2.2 ศักยภาพการใช้เครื่องจักรกล (w)	ความลาดชันของพื้นที่	S3w
ความเหมาะสมรวมด้านความต้องการด้านการจัดการ (Management Requirements)		S3w
3. ความเหมาะสมด้านความต้องการด้านการอนุรักษ์ (Conservation Requirements)		
3.1 ความเสียหายจากการกัดกร่อน (e)	ความลาดชันของพื้นที่	S3e
ความเหมาะสมรวมด้านความต้องการด้านการอนุรักษ์ (Conservation Requirements)		S3e
ความเหมาะสมด้านกายภาพของประเภทการใช้ประโยชน์ที่ดินในแต่ละหน่วยที่ดินโดยรวม		S3ew

5.2 พืชเศรษฐกิจที่สำคัญของตำบล

พืชเศรษฐกิจหลักและพืชทางเลือกของตำบล ได้แก่ ข้าว ปาล์มน้ำมัน อ้อย มะพร้าว มะม่วง กล้วย ไม้

5.3 ระดับความเหมาะสมของที่ดิน

การประเมินคุณภาพที่ดินของพืชเศรษฐกิจหลักและพืชทางเลือก ตำบลคลองใหญ่ อำเภอองค์กรักษ์ จังหวัดนครนายก ได้ผลการประเมินคุณภาพที่ดินดังตารางที่ 5-2



ตารางที่ 5-2 ชั้นความเหมาะสมทางกายภาพของดิน ตำบลคลองใหญ่ อำเภออรัญญิ์ จังหวัดนครนายก

หน่วยแผนที่ดิน	ข้าว	ปาล์มน้ำมัน	อ้อย	มะพร้าว	มะม่วง	กล้วย	ไผ่
Rs-cA	S3z	S3zo	S3zo	N	N	S3zo	N

หมายเหตุ : 1. คำอธิบายชุดดินดูจากตารางหน่วยแผนที่ดิน ตำบลคลองใหญ่ อำเภออรัญญิ์ จังหวัดนครนายก

S3 : ชั้นที่มีความเหมาะสมเล็กน้อย (Marginally suitable)

N : ชั้นที่ไม่มีความเหมาะสม (Not suitable)

2. ข้อจำกัดในการประเมินคุณภาพที่ดิน

z : สารพิษ (Soil toxicities)

o : ความเป็นประโยชน์ของออกซิเจนต่อรากพืช (Oxygen availability to root)



บทที่ 6 แผนการใช้ที่ดิน

6.1 การวิเคราะห์ข้อมูลเพื่อจัดทำแผนการใช้ที่ดินระดับตำบล

ตามที่กรมพัฒนาที่ดินได้จัดทำแผนปฏิบัติการราชการกรมพัฒนาที่ดินระยะ 5 ปี (พ.ศ. 2566-2570) เพื่อให้บรรลุตามวิสัยทัศน์ที่กำหนดไว้ คือ “เป็นองค์กรอัจฉริยะทางดิน เพื่อขับเคลื่อนการใช้ที่ดินอย่างเหมาะสม 15 ล้านไร่ ภายในปี 2570” ซึ่งในส่วนของประเด็นการพัฒนาที่ 2 บริหารจัดการทรัพยากรดินและที่ดินด้วยชุดข้อมูลที่มีมูลค่าสูง (High Value Dataset) ซึ่งมีเป้าหมาย คือ การนำชุดข้อมูลที่มีมูลค่าสูงไปใช้ในการบริหารจัดการทางการเกษตร ในส่วนของตัวชี้วัด บริหารจัดการทรัพยากรดินและที่ดินบนพื้นฐานของชุดข้อมูลที่มีมูลค่าสูง ร้อยละ 100 กลยุทธ์ที่ 2 ยุทธศาสตร์แผนการใช้ที่ดินไปสู่การปฏิบัติ ได้กำหนดให้ร้อยละของแผนการใช้ที่ดินระดับตำบลที่จัดทำแล้วเสร็จทั่วประเทศ ภายในปี 2570 (ไม่น้อยกว่าร้อยละ 80) เป็นตัวชี้วัดหนึ่งของกลยุทธ์ดังกล่าว

การวางแผนการใช้ที่ดินระดับตำบลเป็นการวางกรอบและนโยบายการพัฒนาพื้นที่ให้เกิดการใช้ที่ดินอย่างสมดุลและยั่งยืน ซึ่งจะมีความละเอียดและเฉพาะเจาะจงมากกว่าแผนการใช้ที่ดินระดับประเทศที่ใช้เป็นกรอบนโยบายการพัฒนาพื้นที่ระดับประเทศ เป็นการกำหนดแนวทางใช้ที่ดินให้ตรงกับศักยภาพ โดยเฉพาะทางด้านการเกษตร และนำไปสู่การกำหนดแผนงาน โครงการ กิจกรรม ที่มีความสอดคล้องกับสภาพพื้นที่ ทั้งนี้การใช้ขอบเขต การปกครองในระดับตำบลจะนำไปสู่การพัฒนาเชิงพื้นที่ที่มีเป้าหมายและทิศทางสอดคล้องตามบริบท ของแต่ละตำบล และมีผู้รับผิดชอบโดยตรง คือ องค์กรปกครองส่วนท้องถิ่น ซึ่งแผนการใช้ที่ดินในระดับที่ใหญ่กว่านี้อาจไม่สามารถนำมาใช้ปฏิบัติงานในระดับพื้นที่ได้อย่างเป็นรูปธรรม เนื่องจากเป็นแผนงานสำหรับนำไปใช้ปฏิบัติงานเชิงนโยบายและยุทธศาสตร์ในภาพรวม

ทั้งนี้แผนการใช้ที่ดินเป็นผลที่ได้จากการวิเคราะห์ข้อมูลทางด้านกายภาพ เศรษฐกิจ และสังคม โดยได้นำฐานข้อมูลที่ได้จากการรวบรวมข้อมูลทุติยภูมิ และข้อมูลปฐมภูมิจากการสำรวจภาคสนาม การศึกษาด้านกายภาพ ได้จาก การวิเคราะห์สถานภาพของทรัพยากรธรรมชาติ อาทิ ทรัพยากรดิน ทรัพยากรน้ำ และทรัพยากรป่าไม้ร่วมกับการพิจารณาลักษณะการใช้ประโยชน์ที่ดิน ข้อกฎหมายที่เกี่ยวข้องกับพื้นที่ในเขตป่าไม้ตามกฎหมาย เช่น เขตรักษาพันธุ์สัตว์ป่า เขตอุทยานแห่งชาติ เขตป่าสงวนแห่งชาติ และนโยบายของรัฐ ที่เกี่ยวข้องกับพื้นที่ที่มีมติคณะรัฐมนตรีเกี่ยวกับการใช้ที่ดิน มติคณะรัฐมนตรีเรื่องการจำแนกการใช้ประโยชน์ที่ดินในพื้นที่ป่าไม้ในเขตป่าสงวนแห่งชาติ เป็นต้น ประกอบกับการพิจารณาจากทิศทางตามกรอบนโยบาย ที่เกี่ยวข้องกับการกำหนดเขตการใช้ที่ดินภายในพื้นที่ตำบล เช่น ยุทธศาสตร์ของจังหวัด ร่วมกับความต้องการของท้องถิ่น สามารถกำหนดแนวทางการใช้ที่ดินตามศักยภาพของทรัพยากร เพื่อการรักษาคุณภาพของลักษณะทางนิเวศวิทยาและการอนุรักษ์ทรัพยากรธรรมชาติ โดยคำนึงถึงสภาพทางเศรษฐกิจและสังคมของชุมชนในพื้นที่ ซึ่งข้อมูลนี้ส่วนหนึ่งได้มาจากการวิเคราะห์ชุมชนแบบมีส่วนร่วม (PRA) ทำการสังเคราะห์ข้อมูลทุกด้านเพื่อให้ได้เขตการใช้ที่ดินที่เหมาะสมกับศักยภาพของพื้นที่ต่อไป



6.2 แผนการใช้ที่ดิน

จากการวิเคราะห์ข้อมูลกายภาพ เศรษฐกิจ และสังคม พบว่าแผนการใช้ที่ดินตำบลคลองใหญ่ อำเภออรัญญิก จังหวัดนครนายก สามารถกำหนดออกเป็น 4 เขตหลัก ได้แก่ เขตเกษตรกรรม เขตชุมชน และสิ่งปลูกสร้าง เขตแหล่งน้ำ เขตพื้นที่อื่น ๆ มีรายละเอียดดังนี้ (ตารางที่ 6-1 และรูปที่ 6-1)

6.2.1 เขตเกษตรกรรม เป็นพื้นที่เกษตรกรรมซึ่งในที่นี้ คือ พื้นที่ที่อยู่นอกเขตที่มีการประกาศเป็นเขตป่าไม้ตามกฎหมาย ซึ่งรัฐได้กำหนดเป็นพื้นที่ทำกิน มีการออกเอกสารสิทธิ์ซึ่งรวมถึงพื้นที่ในเขตปฏิรูปที่ดิน เพื่อเกษตรกรรม เขตนี้รวมถึงการทำกิจกรรมภาคการเกษตรอื่นที่นอกเหนือจากการปลูกพืช ประกอบด้วย 3 เขตรอง ได้แก่ เขตเกษตรกรรมที่มีศักยภาพการผลิตสูง เขตเกษตรกรรมที่มีศักยภาพการผลิตต่ำ และเขตประมง มีเนื้อที่ 15,501 ไร่ หรือคิดเป็นร้อยละ 73.95 ของเนื้อที่ตำบล มีรายละเอียดดังนี้

1) เขตเกษตรกรรมที่มีศักยภาพการผลิตสูง พื้นที่เขตนี้มีศักยภาพในการผลิตรองจาก เขตเกษตรกรรมชั้นดี ซึ่งแบ่งออกเป็น 1 ประเภท ได้แก่ เขตเกษตรกรรมที่มีศักยภาพการผลิตสูง (ประเภทที่ 1) มีรายละเอียดดังนี้

- เขตเกษตรกรรมที่มีศักยภาพการผลิตสูง (ประเภทที่ 1) เป็นเขตที่มีการบริหารจัดการด้านทรัพยากรน้ำโดยเฉพาะระบบชลประทาน มีศักยภาพในการผลิตอยู่ในระดับเหมาะสมเล็กน้อยถึงไม่เหมาะสมติดข้อจำกัดจากลักษณะดิน ซึ่งมีสมบัติดินที่ไม่เหมาะสมบางประการ มีรายละเอียดดังนี้

- เขตทำนา (สัญลักษณ์ 2211) มีเนื้อที่ 7,537 ไร่ หรือ คิดเป็นร้อยละ 35.95 ของเนื้อที่ตำบล เป็นพื้นที่ที่มีศักยภาพต่อการทำนาในระดับเหมาะสมเล็กน้อยถึงไม่เหมาะสม และปัจจุบันเกษตรกรรมมีการปลูกข้าวโดยส่วนใหญ่เป็นลักษณะ นาปีตามด้วยนาปรัง และบางพื้นที่ทำนาปีตามด้วยพืชฤดูแล้งชนิดต่าง ๆ

- เขตปลูกไม้ผล (สัญลักษณ์ 2212) มีเนื้อที่ 2,516 ไร่ หรือ คิดเป็นร้อยละ 12.00 ของเนื้อที่ตำบล ปัจจุบันเกษตรกรรมปลูกไม้ผล โดยไม้ผลที่ปลูกเช่น มะม่วง มะละกอ เป็นต้น

- เขตปลูกไม้ยืนต้น (สัญลักษณ์ 2213) มีเนื้อที่ 214 ไร่ หรือ คิดเป็นร้อยละ 1.02 ของเนื้อที่ตำบล ปัจจุบันเกษตรกรรมปลูกไม้ยืนต้น โดยไม้ยืนต้นที่ปลูก เช่น ปาล์ม น้ำมัน ไม้ปลูกเพื่อการค้า เป็นต้น

- เขตปลูกพืชไร่ (สัญลักษณ์ 2214) มีเนื้อที่ 192 ไร่ หรือ คิดเป็นร้อยละ 0.92 ของเนื้อที่ตำบล ปัจจุบันเกษตรกรรมปลูกพืชไร่ โดยพืชไร่ที่ปลูก เช่น มันสำปะหลัง เป็นต้น

- เขตปลูกพืชทางเลือก (สัญลักษณ์ 2215) มีเนื้อที่ 3,975 ไร่ หรือ คิดเป็นร้อยละ 18.97 ของเนื้อที่ตำบล ปัจจุบันเกษตรกรรมปลูกพืชผัก ไม้ดอก หรือเกษตรผสมผสาน โดยพืชที่ปลูก เช่น ส้มโอ เป็นต้น

2) เขตเกษตรกรรมที่มีศักยภาพการผลิตต่ำ พื้นที่เขตนี้ถูกกำหนดให้เป็นเขตเกษตรกรรมที่ต้องมีการดำเนินการแก้ไขปัญหาคือเป็นข้อจำกัดของการใช้ที่ดินเพื่อเกษตรกรรมต่าง ๆ การทำการเกษตรในเขตนี้อาศัยน้ำฝนเป็นหลัก มีศักยภาพในการผลิตอยู่ในระดับเหมาะสมเล็กน้อยถึงไม่เหมาะสม พบปัญหาทางกายภาพของดินที่สำคัญหลาย เช่น เป็นดินตื้นซึ่งเป็นข้อจำกัดของการหยั่งรากพืชในการยึดลำต้นและการดูดซับ ธาตุอาหารพืชในดิน เนื้อดินเป็นทรายจัด ซึ่งมีผลต่อความสามารถในการอุ้มน้ำ เป็นพื้นที่ที่มีความลาดชัน เป็นต้น จากข้อจำกัดการใช้ที่ดินดังกล่าวข้างต้นจึงจำเป็นต้องพัฒนาปรับปรุงและมีมาตรการเพื่อเพิ่มผลผลิตทางการเกษตรในพื้นที่ให้สูงขึ้น รวมถึงการป้องกันไม่ให้เกิดสภาพแวดล้อมเสื่อมโทรมจากการใช้พื้นที่ มีรายละเอียดดังนี้

- เขตปลูกไม้ยืนต้น (สัญลักษณ์ 2330) มีเนื้อที่ 5 ไร่ หรือ คิดเป็นร้อยละ 0.03 ของเนื้อที่ตำบล ปัจจุบันเกษตรกรรมปลูกไม้ยืนต้น โดยไม้ยืนต้นที่ปลูก เช่น ยูคาลิปตัส เป็นต้น



3) เขตประมง (สัญลักษณ์ 2400) มีเนื้อที่ 1,061 ไร่ หรือคิดเป็นร้อยละ 5.06 ของเนื้อที่ตำบล เป็นเขตที่ทำกิจกรรมด้านการประมง เช่น การเลี้ยงสัตว์น้ำประเภทต่าง ๆ เป็นต้น

6.2.2 เขตชุมชนและสิ่งปลูกสร้าง มีเนื้อที่ 3,737 ไร่ หรือคิดเป็นร้อยละ 17.83 ของเนื้อที่ตำบล ประกอบด้วย 3 เขตรอง ได้แก่ เขตชุมชน/สถานที่ราชการ เขตอุตสาหกรรม/แหล่งรับซื้อผลผลิต และเขตการใช้พื้นที่เฉพาะ มีรายละเอียดดังนี้

- เขตชุมชน/สถานที่ราชการ (สัญลักษณ์ 3100) มีเนื้อที่ 1,946 ไร่ หรือ คิดเป็นร้อยละ 9.28 ของเนื้อที่ตำบล ปัจจุบันมีการใช้ที่ดินชุมชนและที่อยู่อาศัย มีทั้งประเภทชุมชนเมือง ชุมชนชนบท และที่ตั้งของสถาบันและสถานที่ราชการต่าง ๆ

- เขตอุตสาหกรรม/แหล่งรับซื้อผลผลิต (สัญลักษณ์ 3200) มีเนื้อที่ 138 ไร่ หรือ คิดเป็นร้อยละ 0.66 ของเนื้อที่ตำบล ปัจจุบันมีการใช้ที่ดินประเภทโรงงานอุตสาหกรรม แหล่งรับซื้อผลผลิตทางการเกษตร ประเภทต่าง ๆ

- เขตการใช้พื้นที่เฉพาะ (สัญลักษณ์ 3300) มีเนื้อที่ 1,653 ไร่ หรือ คิดเป็นร้อยละ 7.89 ของเนื้อที่ตำบล ปัจจุบันมีการใช้ที่ดินที่นอกเหนือจาก 2 เขตดังกล่าวข้างต้น เช่น สถานที่พักผ่อน ท่องเที่ยว สวนสาธารณะ รีสอร์ท ระบบขนส่งมวลชน เป็นต้น

6.2.3 เขตแหล่งน้ำ มีเนื้อที่ 281 ไร่ หรือคิดเป็นร้อยละ 1.34 ของเนื้อที่ตำบล ประกอบด้วย 2 เขตรอง ได้แก่ เขตแหล่งน้ำตามธรรมชาติ และเขตแหล่งน้ำที่สร้างขึ้น มีรายละเอียดดังนี้

- เขตแหล่งน้ำตามธรรมชาติ (สัญลักษณ์ 4100) มีเนื้อที่ 28 ไร่ หรือ คิดเป็นร้อยละ 0.11 ของเนื้อที่ตำบล ปัจจุบันมีสภาพการใช้ที่ดินเป็นลักษณะของแหล่งน้ำตามธรรมชาติ เช่น ห้วย หนอง คลอง แม่น้ำ เป็นต้น

- เขตแหล่งน้ำที่สร้างขึ้น (สัญลักษณ์ 4200) มีเนื้อที่ 258 ไร่ หรือ คิดเป็นร้อยละ 1.23 ของเนื้อที่ตำบล ปัจจุบันมีสภาพการใช้ที่ดินเป็นแหล่งน้ำที่สร้างขึ้น เช่น คลองชลประทาน อ่างเก็บน้ำ เป็นต้น

6.2.4 เขตพื้นที่อื่น ๆ (สัญลักษณ์ 5000) มีเนื้อที่ 1,444 ไร่ หรือคิดเป็นร้อยละ 6.89 ของเนื้อที่ตำบล เป็นเขตที่มีลักษณะการใช้ที่ดินที่มีความเฉพาะ เช่น ที่ทิ้งขยะ ไม้พุ่ม เป็นต้น

ทั้งนี้ในเขตเกษตรกรรมที่มีศักยภาพการผลิตสูง (ประเภทที่ 1) หากมีการปรับปรุงบำรุงดิน หรือ ปรับโครงสร้างของพื้นที่ให้เหมาะสม เช่น ยกร่อง จัดทำระบบอนุรักษ์ดินและน้ำประเภทต่าง ๆ สามารถยกระดับเป็นเขตเกษตรกรรมขั้นดีได้ เนื่องจากมีการบริหารจัดการด้านทรัพยากรน้ำไว้แล้ว โดยเฉพาะระบบชลประทาน



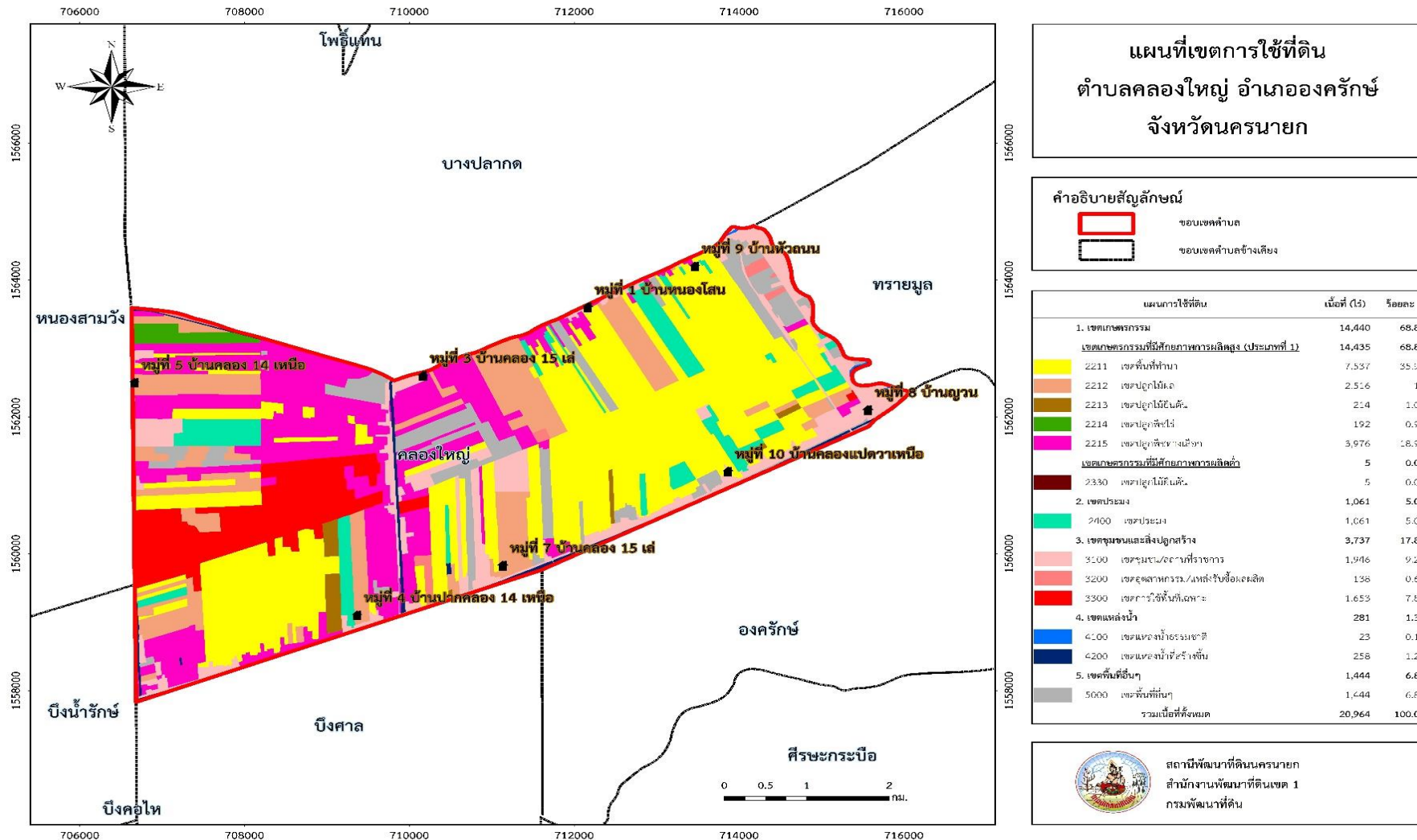
ตารางที่ 6-1 เขตการใช้ที่ดิน ตำบลคลองใหญ่ อำเภออรัญญิก จังหวัดนครนายก

เขตการใช้ที่ดิน	เนื้อที่	
	ไร่	ร้อยละ
เขตเกษตรกรรม	15,501	73.95
เขตเกษตรกรรมที่มีศักยภาพการผลิตสูง (ประเภทที่ 1)	14,435	68.86
2211 เขตพื้นที่ทำนา	7,537	35.95
2212 เขตปลูกไม้ผล	2,516	12.00
2213 เขตปลูกไม้ยืนต้น	214	1.02
2214 เขตปลูกพืชไร่	192	0.92
2215 เขตปลูกพืชทางเลือก	3,976	18.97
เขตเกษตรกรรมที่มีศักยภาพการผลิตต่ำ	5	0.03
2330 เขตปลูกไม้ยืนต้น	5	0.03
เขตประมง	1,061	5.06
2400 เขตประมง	1,061	5.06
เขตชุมชนและสิ่งปลูกสร้าง	3,737	17.83
3100 เขตชุมชน/สถานที่ราชการ	1,946	9.28
3200 เขตอุตสาหกรรม/แหล่งรับซื้อผลผลิต	138	0.66
3300 เขตการใช้พื้นที่เฉพาะ	1,653	7.89
เขตแหล่งน้ำ	281	1.34
4100 เขตแหล่งน้ำตามธรรมชาติ	23	0.11
4200 เขตแหล่งน้ำที่สร้างขึ้น	258	1.23
เขตพื้นที่อื่น ๆ	1,444	6.89
5000 เขตพื้นที่อื่น ๆ	1,444	6.89
รวมทั้งสิ้น	20,964	100.00

หมายเหตุ : เนื้อที่คำนวณด้วยระบบสารสนเทศภูมิศาสตร์



แผนการใช้ที่ดินตำบลคลองใหญ่ อำเภองครักษ์ จังหวัดนครนายก



รูปที่ 6-1 เขตการใช้ที่ดิน ตำบลคลองใหญ่ อำเภองครักษ์ จังหวัดนครนายก



บทที่ 7

การขับเคลื่อนแผนการใช้ที่ดิน

7.1 ขั้นตอนการดำเนินงาน

ภายหลังการจัดทำแผนการใช้ที่ดินตำบลคลองใหญ่ อำเภองครักษ์ จังหวัดนครนายก แล้วจะต้องดำเนินการดังต่อไปนี้

7.1.1 จัดทำเป้าหมายการดำเนินงานและงบประมาณและกิจกรรมต่าง ๆ ที่จะดำเนินการในปีงบประมาณ 2567 ถึง 2571

7.1.2 นำแผนการใช้ที่ดินตำบลคลองใหญ่ เสนอต่อองค์การบริหารส่วนตำบลคลองใหญ่ เพื่อมีมติให้ความร่วมมือกับกรมพัฒนาที่ดิน ดำเนินการกิจกรรมต่าง ๆ ที่กำหนดไว้ในแผน และได้รับการเชื่อมโยงสู่แผนพัฒนาตำบล

7.1.3 สถานีพัฒนาที่ดินนครนายก เสนอเป้าหมาย และงบประมาณให้รายงานมายังกรมพัฒนาที่ดิน

7.1.4 กรมพัฒนาที่ดินพิจารณาสนับสนุนงบประมาณกิจกรรมและโครงการตามเป้าหมายที่กำหนดในแผนการใช้ที่ดิน

7.1.5 สถานีพัฒนาที่ดินนครนายก นำเสนอต่อที่ประชุมจังหวัด/อำเภอ เพื่อสร้างการรับรู้และประชาสัมพันธ์ให้หน่วยงานอื่น นำโครงการภายใต้หน่วยงานมาพัฒนาพื้นที่ตามแผนการใช้ที่ดินกำหนด

7.2 กิจกรรมจะดำเนินการของกรมพัฒนาที่ดิน

งบประมาณที่กำหนดไว้เป็นการประมาณเบื้องต้น อาจมีการเปลี่ยนแปลงตามที่ได้รับการจัดสรรให้ดำเนินการ (ตารางที่ 7-1)

เขตเกษตรกรรม

1) ดินเปรี้ยวจัด มีแผนงาน/โครงการปรับปรุงบำรุงดิน ดังนี้

- (1) การส่งเสริมการผลิตและการใช้สารอินทรีย์
- (2) การผลิต-จัดหาเมล็ดพันธุ์พืชปุ๋ยสด
- (3) การส่งเสริมการปรับปรุงบำรุงดินด้วยพืชปุ๋ยสด
- (4) การจัดหาปุ๋ยอินทรีย์
- (5) การส่งเสริมการปรับปรุงพื้นที่ดินกรด
- (6) การจัดหาปุ๋ยมาร์ล
- (7) การส่งเสริมการพัฒนาพื้นที่ดินเปรี้ยว
- (8) การไถกลบตอซังข้าว
- (9) การผลิตปุ๋ยหมัก พด.
- (10) การผลิตน้ำหมักชีวภาพ
- (11) การจัดตั้งธนาคารปุ๋ยอินทรีย์
- (12) การพัฒนากลุ่มเกษตรกรใช้สารอินทรีย์ลดการใช้สารเคมีทางการเกษตร



2) การขาดแคลนน้ำช่วงฤดูแล้ง มีแผนงาน/โครงการบริหารจัดการน้ำ ดังนี้

- (1) การพัฒนาและเพิ่มศักยภาพพื้นที่ทุ่งรังสิตแบบบูรณาการ
- (2) การพัฒนาแหล่งน้ำขนาดเล็ก
- (3) การจัดระบบอนุรักษ์ดินและน้ำพื้นที่ลุ่ม-ดอน

3) การชะล้างพังทลายของหน้าดิน มีแผนงาน/โครงการฟื้นฟูและป้องกันการชะล้างพังทลายของดิน ดังนี้

- (1) การจัดระบบอนุรักษ์ดินและน้ำพื้นที่ลุ่ม-ดอน
- (2) การปลูกหญ้าแฝกเพื่อการอนุรักษ์ดินและน้ำ

7.3 กิจกรรมที่จะดำเนินงานของหน่วยงานอื่น (ตารางที่ 7-2)

7.3.1 เขตเกษตรกรรม

1) เขตทำนา

- (1) อบรมถ่ายทอดความรู้เรื่องการใช้พันธุ์ข้าว และการผลิตเมล็ดพันธุ์ข้าว (ศูนย์เมล็ดพันธุ์ข้าว , กรมการข้าว)
- (2) อบรมถ่ายทอดความรู้เรื่องการป้องกันกำจัดศัตรูข้าว และการจัดการโรค/แมลง (สำนักงานเกษตรจังหวัด , กรมส่งเสริมการเกษตร)
- (3) อบรมถ่ายทอดความรู้การบริหารจัดการน้ำแบบบูรณาการ และพัฒนาแหล่งน้ำเพื่อการชลประทาน (โครงการส่งน้ำและบำรุงรักษาฯ , กรมชลประทาน)
- (4) การถ่ายทอดองค์ความรู้/ส่งเสริมเกษตรกรอินทรีย์ ให้เกษตรกรในเขตปฏิรูปที่ดิน (สำนักงานปฏิรูปที่ดินจังหวัด)
- (5) จัดตลาดสินค้าเกษตร (สำนักงานสหกรณ์จังหวัด)

2) เขตปลูกไม้ผล ไม้ยืนต้น และพืชทางเลือก

- (1) ใช้ตลาดนำการผลิตในการเลือกชนิดพืชและตลาดรองรับ ทั้งในเขตที่เหมาะสมและในเขตที่ไม่เหมาะสมและต้องการปรับเปลี่ยนชนิดพืช (สำนักงานพาณิชย์จังหวัด , สำนักงานสหกรณ์จังหวัด)
- (2) ระบบส่งเสริมเกษตรแบบแปลงใหญ่ (สำนักงานเกษตรจังหวัด , กรมส่งเสริมการเกษตร)
- (3) จัดอบรมถ่ายทอดความรู้การทำเกษตรผสมผสานตามแนวทางเศรษฐกิจพอเพียง (สำนักงานเกษตรจังหวัด , กรมส่งเสริมการเกษตร)
- (4) จัดอบรมให้ความรู้การเข้าสู่กระบวนการรับรองมาตรฐานการปฏิบัติทางการเกษตรที่ดี (Good Agricultural Practices : GAP) (ศูนย์วิจัยและพัฒนาการเกษตร , กรมวิชาการเกษตร)
- (5) จัดตลาดสินค้าเกษตร (สำนักงานสหกรณ์จังหวัด)

3) เขตเพาะเลี้ยงสัตว์น้ำ

- (1) ส่งเสริม/สนับสนุนการเพาะเลี้ยงสัตว์น้ำ การเลี้ยงปลาเบญจพรรณ เลี้ยงกบ เป็นต้น (สำนักงานประมงจังหวัด)
- (2) จัดตลาดสินค้าเกษตร (สำนักงานสหกรณ์จังหวัด)



7.3.2 เขตแหล่งน้ำ

- (1) สนับสนุนการพัฒนาาระบบส่ง - กระจายน้ำ (โครงการส่งน้ำและบำรุงรักษาจังหวัด)
- (2) การพัฒนาโครงการชลประทานเดิม (กรมชลประทาน)
- (3) การพัฒนาระบบชลประทานด้วยนวัตกรรม (กรมชลประทาน)

7.4 ความต้องการของชุมชนและองค์กรปกครองส่วนท้องถิ่น

จากการดำเนินการจัดทำกระบวนการมีส่วนร่วมของประชาชนที่องค์การบริหารส่วนตำบลคลองใหญ่ เมื่อวันที่ 13 มิถุนายน 2566 ได้มีความต้องการของประชาชนที่ต้องการให้ดำเนินการเกี่ยวกับการแก้ปัญหาดินเปรี้ยวจัดและเพิ่มความอุดมสมบูรณ์ของดิน การขาดแคลนน้ำทำการเกษตร และการพัฒนาแหล่งกักเก็บน้ำระบบชลประทาน และระบบส่งน้ำ-กระจายน้ำ

เพื่อตอบสนองต่อความต้องการของชุมชนและการแก้ไขปัญหาเชิงพื้นที่ของตำบลคลองใหญ่ กรมพัฒนาที่ดินได้วิเคราะห์เบื้องต้น ดังต่อไปนี้

ปัญหาของตำบลคลองใหญ่ ในภาพรวมสรุปได้ว่า มีปัญหาสำคัญ 2 ประการ คือ (1) ปัญหาดินเปรี้ยวจัดขาดความอุดมสมบูรณ์ (2) ปัญหาการขาดแคลนน้ำเพื่อการเกษตรช่วงฤดูแล้ง และมีปัญหารองลงมา คือ ความต้องการที่ดินเพื่อทำการเกษตร ปัญหาดังกล่าวนี้ส่งผลกระทบต่อคุณภาพชีวิตของราษฎรในชุมชนโดยรวม

ในกรณีของการแก้ไขปัญหาดินเปรี้ยวจัดนั้น ซึ่งพบว่า ทรัพยากรดินตำบลคลองใหญ่ อยู่ในชุดดินรังสิต กลุ่มชุดดินที่ 11 ซึ่งพบมีเนื้อที่ 20,964 ไร่ หรือร้อยละ 100.00 ของเนื้อที่ตำบล โดยจะพบจุดประสีเหลืองฟางข้าวของสารจาโรไซด์ที่ระดับความลึกประมาณ 50-100 ซม. และมีค่าปฏิกิริยาดินเป็นกรดจัดมากถึงกรดรุนแรงมาก (pH 4.5-5.0) ซึ่งชุดดินนี้มีข้อจำกัดที่สำคัญ คือ ดินเป็นกรดจัดมากทำให้พืชที่ปลูกขาดธาตุฟอสฟอรัสและไนโตรเจนอย่างชัดเจน และมีเหล็กหรืออะลูมิเนียมที่ละลายออกมามากเกินไป จนเป็นพิษต่อพืชที่ปลูก และมีน้ำท่วมขังนาน โดยจะต้องมีการจัดการดินคือ ควบคุมระดับน้ำใต้ดินเพื่อป้องกันไม่ให้เกิดดินกรดกำมะถันหรือดินเปรี้ยวจัด การยกร่องปลูกควรใช้วัสดุปูน เช่น ปูนมาร์ล ปูนโดโลไมท์ ควบคุมไปกับการใช้ปุ๋ยเคมีตามค่าวิเคราะห์ดินและปุ๋ยอินทรีย์

ในกรณีของการขาดแคลนน้ำเพื่อทำการเกษตรในช่วงฤดูแล้งนั้น นอกจากผลการทัพบกของตะกอนดินในแหล่งน้ำจืดเงินดังกล่าวข้างต้นแล้ว การที่ประชากรเพิ่มขึ้น กิจกรรมที่ต้องใช้น้ำเพิ่มขึ้น ทั้งด้านการเกษตรกรรมและอุปโภคบริโภคในครัวเรือน รวมทั้งเหตุการณ์ที่เกิดจากการเปลี่ยนแปลงภูมิอากาศ เช่น ปริมาณฝนน้อยกว่าปกติ ฝนทิ้งช่วง จนเกิดความแห้งแล้ง การขาดแคลนน้ำจึงเกิดขึ้นอย่างต่อเนื่อง จำเป็นต้องพัฒนาแหล่งน้ำขนาดเล็ก พัฒนาแหล่งกักเก็บน้ำ ระบบส่งน้ำ-กระจายน้ำ การวางระบบอนุรักษ์ดินและน้ำเพื่อกักเก็บน้ำในดิน คงความอุดมสมบูรณ์ ให้เพียงพอแก่ความต้องการ

ในกรณีการที่ต้องการที่ดินเพื่อทำการเกษตร เกิดจากความเหลื่อมล้ำในการถือครองที่ดิน เกษตรกรส่วนใหญ่เป็นเจ้าของที่ดินแปลง/ขนาดเล็ก การใช้ประโยชน์จากที่ดินจึงไม่สามารถทำได้อย่างเต็มที่ แม้ว่าจะมีกำลังคนและความสามารถก็ตาม ข้อจำกัดด้านที่ดินส่งผลกระทบโดยตรงต่อการพัฒนาเศรษฐกิจของครัวเรือนที่ประกอบอาชีพเกษตรกรรม เนื่องจากกลุ่มคนเหล่านี้ใช้ที่ดินเป็นปัจจัยหลักในการผลิตเพื่อสร้างรายได้ ปัญหาดังกล่าวแก้ไขโดยการนำที่ดินของรัฐจัดสรรให้กับประชาชนได้ใช้เป็นที่ดินทำกิน ซึ่งสำนักงานการปฏิรูปที่ดินเพื่อเกษตรกรรม (ส.ป.ก.) เป็นผู้รับผิดชอบ



ตารางที่ 7-1 กิจกรรมที่จะดำเนินการของกรมพัฒนาที่ดิน

เขตการใช้ที่ดิน (เกษตรกรรม)	แผนงาน/โครงการ	งบประมาณ (บาท)
1. เขตเกษตรกรรมที่มีศักยภาพการผลิตสูง (ประเภทที่1) 1.1 เขตพื้นที่ทำนา เนื้อที่ 7,573 ไร่	1. การปรับปรุงบำรุงดิน	8,376,000
	1.1 การส่งเสริมการผลิตและการใช้สารอินทรีย์	2,500
	1.2 การผลิต-จัดหาเมล็ดพันธุ์พืชปุ๋ยสด	165,000
	1.3 การส่งเสริมการปรับปรุงบำรุงดินด้วยพืชปุ๋ยสด	15,000
	1.4 การจัดหาปุ๋ยมาร์ล	1,200,000
	1.5 ส่งเสริมการปรับปรุงพื้นที่ดินเปรี้ยว	15,000
	1.6 การพัฒนากลุ่มเกษตรกรใช้สารอินทรีย์ลดการใช้สารเคมีทางการเกษตร	49,000
	1.7 การจัดตั้งธนาคารปุ๋ยอินทรีย์	167,000
	1.8 ไถกลบตอซังข้าวเพื่อเพิ่มอินทรีย์วัตถุ	500,000
	1.9 การผลิตน้ำหมักชีวภาพ	162,500
	1.10 การพัฒนาและเพิ่มศักยภาพพื้นที่ทุ่งรังสิตแบบบูรณาการ	2,500,000
	1.11 จัดระบบอนุรักษ์ดินและน้ำพื้นที่ลุ่ม-ดอน	3,000,000
1.12 การปลูกหญ้าแฝกเพื่ออนุรักษ์ดินและน้ำ	600,000	
1.2 เขตปลูกไม้ผล เนื้อที่ 2,516 ไร่ เขตปลูกไม้ยืนต้น เนื้อที่ 214 ไร่ เขตปลูกพืชทางเลือก เนื้อที่ 3,976 ไร่	1. การปรับปรุงบำรุงดิน	2,486,250
	1.1 การส่งเสริมการผลิตและการใช้สารอินทรีย์	1,250
	1.2 การผลิต-จัดหาเมล็ดพันธุ์พืชปุ๋ยสด	82,500
	1.3 การส่งเสริมการปรับปรุงบำรุงดินด้วยพืชปุ๋ยสด	7,500
	1.4 การจัดหาปุ๋ยมาร์ล	595,000



ตารางที่ 7-1 (ต่อ)

เขตการใช้ที่ดิน (เกษตรกรรม)	แผนงาน/โครงการ	งบประมาณ (บาท)
	1.5 ส่งเสริมการปรับปรุงพื้นที่ดินกรด	10,500
	1.6 การผลิตปุ๋ยหมัก พด.	1,700,000
	1.7 การผลิตน้ำหมักชีวภาพ	65,000
	1.8 การพัฒนากลุ่มเกษตรกรใช้สารอินทรีย์ลดการใช้สารเคมีทางการเกษตร	24,500
	2. การบริหารจัดการน้ำ	1,750,000
	2.1 การพัฒนาและเพิ่มศักยภาพพื้นที่ทุ่งรังสิตแบบบูรณาการ	1,250,000
	2.2 การพัฒนาแหล่งน้ำขนาดเล็ก	500,000
	3. การฟื้นฟูและป้องกันการชะล้างพังทลายของดิน	1,050,000
	3.1 การปลูกหญ้าแฝกอนุรักษ์ดินและน้ำ	300,000
	3.2 จัดระบบอนุรักษ์ดินและน้ำพื้นที่ลุ่ม-ดอน	750,000
2. เขตประมง เนื้อที่ 1,061 ไร่	1. การปรับปรุงบำรุงดิน	14,500
	1.1 สารเร่งซูเปอร์ พด.6 สำหรับผลิตสารบำบัดน้ำเสีย	14,500
	2. การฟื้นฟูและป้องกันการชะล้างพังทลายของดิน	120,000
	2.1 การปลูกหญ้าแฝกเพื่อการอนุรักษ์ดินและน้ำ	120,000
	รวมแผนงาน/โครงการ	13,796,750



ตารางที่ 7-2 กิจกรรมที่จะดำเนินงานจากหน่วยงานอื่น

เขตการใช้ที่ดิน	กิจกรรมที่จะดำเนินงานจากหน่วยงานอื่น
<p>1. เขตเกษตรกรรม</p> <p>1.1 เขตพื้นที่ทำนา เนื้อที่ 7,537 ไร่</p> <p>1.2 เขตปลูกไม้ผล เนื้อที่ 2,516 ไร่</p> <p>1.3 เขตปลูกไม้ยืนต้น เนื้อที่ 219 ไร่</p> <p>1.4 เขตปลูกพืชทางเลือก เนื้อที่ 3,976 ไร่</p>	<p>1. อบรมถ่ายทอดความรู้เรื่องการป้องกันกำจัดศัตรูข้าว/วัชพืชในนาข้าว/โรคแมลงในนาข้าว (ศูนย์เมล็ดพันธุ์ข้าว , กรมการข้าว)</p> <p>2. การอบรมถ่ายทอดองค์ความรู้เรื่องการป้องกันกำจัดศัตรูพืช/วัชพืช/โรคแมลงในไม้ผล และพืชผักสวนครัว (สำนักงานเกษตรจังหวัด , กรมส่งเสริมการเกษตร)</p> <p>3. การถ่ายทอดองค์ความรู้/ส่งเสริมเกษตรกรอินทรีย์ให้เกษตรกรในเขตปฏิรูปที่ดิน (สำนักงานปฏิรูปที่ดินจังหวัด)</p> <p>4. การใช้ตลาดนำการผลิตในการเลือกชนิดพืชและหาตลาดรองรับ ทั้งในเขตที่เหมาะสม และในเขตที่ไม่เหมาะสมและต้องปรับเปลี่ยนชนิดพืช (สำนักงานสหกรณ์จังหวัด , สำนักงานพาณิชย์จังหวัด)</p> <p>5. โครงการระบบส่งเสริมการเกษตรแบบแปลงใหญ่ (สำนักงานเกษตรจังหวัด , กรมส่งเสริมการเกษตร)</p> <p>6. การจัดอบรมถ่ายทอดความรู้การทำเกษตรผสมผสานตามแนวปรัชญาเศรษฐกิจพอเพียง (สำนักงานเกษตรจังหวัด , กรมส่งเสริมการเกษตร)</p> <p>7. การจัดอบรมให้ความรู้การเข้าสู่กระบวนการรับรองมาตรฐานการปฏิบัติทางการเกษตรที่ดี (Good Agricultural Practices : GAP) (ศูนย์วิจัยและพัฒนาการเกษตร , กรมวิชาการเกษตร)</p> <p>8. การผลิตปุ๋ยหมัก และน้ำหมักชีวภาพ (องค์การบริหารส่วนตำบลคลองใหญ่)</p> <p>9. การจัดสรรที่ดินทำกินเพื่อการเกษตร (สำนักงานปฏิรูปที่ดินจังหวัด)</p> <p>10. การพัฒนาเครือข่ายงานส่งเสริมการเกษตร (สำนักงานเกษตรจังหวัด , กรมส่งเสริมการเกษตร)</p> <p>11. การพัฒนาตลาดสินค้าเกษตร (สำนักงานเกษตรจังหวัด/สำนักงานพาณิชย์จังหวัด/สำนักงานสหกรณ์จังหวัด)</p>
<p>1.5 เขตประมง เนื้อที่ 1,061 ไร่</p>	<p>1. ส่งเสริม/สนับสนุนการเพาะเลี้ยงสัตว์น้ำ ปลาเบญจพรรณ (สำนักงานประมงจังหวัด , กรมประมง)</p> <p>2. ส่งเสริมการเลี้ยงปลาในสระน้ำขนาดเล็ก (สำนักงานประมงจังหวัด/องค์การบริหารส่วนตำบลคลองใหญ่)</p>



ตารางที่ 7-2 (ต่อ)

เขตการใช้ที่ดิน	กิจกรรมที่จะดำเนินงานจากหน่วยงานอื่น
<p>2. เขตแหล่งน้ำ - เขตแหล่งน้ำ เนื้อที่ 281 ไร่</p>	<ol style="list-style-type: none"> 1. การถ่ายทอดองค์ความรู้การบริหารจัดการน้ำแบบบูรณาการ (กรมชลประทาน) 2. การพัฒนาระบบส่งน้ำ-กระจายน้ำ (กรมชลประทาน) 3. การพัฒนาโครงการชลประทานเดิม (กรมชลประทาน) 4. การพัฒนาชุดลอกกำจัดผักตบชวาในคลองระบายน้ำ (องค์การบริหารส่วนจังหวัดนครนายก/กรมชลประทาน) 5. การเพิ่มประสิทธิภาพการกักเก็บน้ำ (กรมชลประทาน)



แผนการใช้ที่ดินตำบลคลองใหญ่ อำเภองครักษ์ จังหวัดนครนายก

ตารางที่ 7-3 เป้าหมายการดำเนินงานและงบประมาณ ตำบลคลองใหญ่ อำเภองครักษ์ จังหวัดนครนายก แผน 5 ปี (พ.ศ. 2567-2571)

เขตการใช้ที่ดิน	งาน/โครงการ/กิจกรรม	หน่วย นับ	เป้าหมาย					รวม	งบประมาณ (บาท)					รวม (บาท)	หน่วย รับผิดชอบ	
			2567	2568	2569	2570	2571		2567	2568	2569	2570	2571			
1. เขตเกษตรกรรมที่มีศักยภาพการผลิตสูง (ประเภทที่ 1)															13,662,250	
- เขตพื้นที่ทำนา	1.การปรับปรุงบำรุงดิน															
	1.1 การส่งเสริมการผลิตและการใช้สารอินทรีย์	ราย	100	100	100	100	100	500	500	500	500	500	500	2,500	พต.	
	1.2 การผลิต-จัดหาเมล็ดพันธุ์พืชปุ๋ยสด	ตัน	1	1	1	1	1	5	33,000	33,000	33,000	33,000	33,000	165,000	พต.	
	1.3 การส่งเสริมการปรับปรุงบำรุงดินด้วยพืชปุ๋ยสด	ไร่	200	200	200	200	200	1,000	3,000	3,000	3,000	3,000	3,000	15,000	พต.	
	1.4 การจัดหาปุ๋ยมารล	ตัน	200	200	200	200	200	1,000	240,000	240,000	240,000	240,000	240,000	1,200,000	พต.	
	1.5 ส่งเสริมการปรับปรุงพื้นที่ดินเปรี้ยว	ไร่	200	200	200	200	200	1,000	3,000	3,000	3,000	3,000	3,000	15,000	พต.	
	1.6 การพัฒนากลุ่มเกษตรกรใช้สารอินทรีย์ลดการใช้สารเคมีทางการเกษตร	กลุ่ม	2	2	2	2	2	10	9,800	9,800	9,800	9,800	9,800	49,000	พต.	
	1.7 การจัดตั้งธนาคารปุ๋ยอินทรีย์	แห่ง	-	-	1	-	-	1	-	-	167,000	-	-	167,000	พต.	
	1.8 ไถกลบตอซังข้าว	ไร่	100	100	100	100	100	500	100,000	100,000	100,000	100,000	100,000	500,000	พต.	
	1.9 การผลิตน้ำหมักชีวภาพ	ไร่	500	500	500	500	500	2,500	32,500	32,500	32,500	32,500	32,500	162,500	พต.	
	2. การบริหารจัดการน้ำ															
	2.1 การพัฒนาและเพิ่มศักยภาพพื้นที่ทุ่งรังสิตแบบบูรณาการ	ไร่	200	200	200	200	200	1,000	500,000	500,000	500,000	500,000	500,000	2,500,000	พต.	
	3. การฟื้นฟูและป้องกันการชะล้างพังทลายของดิน															
	3.1 การจัดระบบอนุรักษ์ดินและน้ำลุ่ม-ดอน	ไร่	200	200	200	200	200	1,000	600,000	600,000	600,000	600,000	600,000	3,000,000	พต.	
	3.2 การปลูกหญ้าแฝกอนุรักษ์ดินและน้ำ	กล้า	100,000	100,000	100,000	100,000	100,000	500,000	120,000	120,000	120,000	120,000	120,000	600,000	พต.	
- ไม้ผล/ไม้ยืนต้น/ พืชทางเลือก	1.การปรับปรุงบำรุงดิน															
	1.1 การส่งเสริมการผลิตและการใช้สารอินทรีย์	ราย	50	50	50	50	50	250	250	250	250	250	250	1,250	พต.	
	1.2 การผลิต-จัดหาเมล็ดพันธุ์พืชปุ๋ยสด	ตัน	0.5	0.5	0.5	0.5	0.5	2.5	16,500	16,500	16,500	16,500	16,500	82,500	พต.	
	1.3 การส่งเสริมการปรับปรุงบำรุงดินด้วยพืชปุ๋ยสด	ไร่	100	100	100	100	100	500	1,500	1,500	1,500	1,500	1,500	7,500	พต.	
	1.4 การจัดหาปุ๋ยมารล	ตัน	70	70	70	70	70	350	119,000	119,000	119,000	119,000	119,000	595,000	พต.	
	1.5 ส่งเสริมการปรับปรุงพื้นที่ดินกรด	ไร่	140	140	140	140	140	700	2,100	2,100	2,100	2,100	2,100	10,500	พต.	
	1.6 การพัฒนากลุ่มเกษตรกรใช้สารอินทรีย์ลดการใช้สารเคมีทางการเกษตร	กลุ่ม	1	1	1	1	1	5	4,900	4,900	4,900	4,900	4,900	24,500	พต.	
	1.7 การผลิตปุ๋ยหมัก พต.	ตัน	100	100	100	100	100	500	340,000	340,000	340,000	340,000	340,000	1,700,000	พต.	
	1.8 การผลิตน้ำหมักชีวภาพ	ไร่	200	200	200	200	200	1,000	32,500	13,000	13,000	13,000	13,000	65,000	พต.	




ตารางที่ 7-3 (ต่อ)

เขตการใช้ที่ดิน	งาน/โครงการ/กิจกรรม	หน่วย นับ	เป้าหมาย					รวม	งบประมาณ (บาท)					รวม (บาท)	หน่วย รับผิดชอบ
			2567	2568	2569	2570	2571		2567	2568	2569	2570	2571		
	2. การบริหารจัดการน้ำ														
	2.1 การพัฒนาแหล่งน้ำขนาดเล็ก	แห่ง	-	1	-	-	-	1	-	500,000	-	-	-	500,000	พด.
	2.2 การพัฒนาและเพิ่มศักยภาพพื้นที่ ทุ่งรังสิตแบบบูรณาการ	ไร่	100	100	100	100	100	500	250,000	250,000	250,000	250,000	250,000	1,250,000	พด.
	3. การฟื้นฟูและป้องกันการชะล้างพังทลายของดิน														
	3.1 การจัดระบบอนุรักษ์ดินและน้ำลุ่ม-ดอน	ไร่	50	50	50	50	50	250	150,000	150,000	150,000	150,000	150,000	750,000	พด.
	3.2 การปลูกหญ้าแฝกอนุรักษ์ดินและน้ำ	กล้า	50,000	50,000	50,000	50,000	50,000	250,000	60,000	60,000	60,000	60,000	60,000	300,000	พด.
2. เขตประมง														134,500	
- เขตประมง	1. การปรับปรุงบำรุงดิน														
	1.1 สารเร่งซูเปอร์ พด.6 บำบัดน้ำเสีย	ซอง	200	200	200	200	200	1,000	2,900	2,900	2,900	2,900	2,900	14,500	พด.
	2. การฟื้นฟูและป้องกันการชะล้างพังทลายของดิน														
	2.1 การปลูกหญ้าแฝกอนุรักษ์ดินและน้ำ	กล้า	20,000	20,000	20,000	20,000	20,000	100,000	24,000	24,000	24,000	24,000	24,000	120,000	พด.
	รวมเป้าหมายดำเนินงานและงบประมาณ													13,796,750	

หมายเหตุ : งบประมาณที่กำหนดไว้เป็นการประมาณเบื้องต้น อาจมีการเปลี่ยนแปลงตามที่ได้รับการจัดสรรให้ดำเนินการ

เอกสารอ้างอิง

- กรมการปกครอง. 2566. **แผนที่ขอบเขตตำบล ปี 2564 (ไฟล์ข้อมูล)**. กรมพัฒนาที่ดิน กระทรวงเกษตรและสหกรณ์, กรุงเทพฯ.
- _____. 2566. **รายงานสถิติจำนวนประชากรและบ้าน รายจังหวัด รายอำเภอ และรายตำบล (ณ เดือนธันวาคม พ.ศ. 2565)**. แหล่งที่มา: <https://stat.bora.dopa.go.th/stat/statnew/statyear/#/TableTemplate/Area/statpop>, 1 พฤษภาคม 2566.
- กรมการพัฒนาชุมชน. 2566. **ข้อมูลความจำเป็นพื้นฐาน (จปฐ.) รายจังหวัด รายอำเภอ และรายตำบล ปี 2565**. แหล่งที่มา: <https://ebmn.cdd.go.th/>, 1 มิถุนายน 2566.
- กรมทรัพยากรน้ำบาดาล. 2566. **ปริมาณน้ำและจำนวนบ่อบาดาล**. แหล่งที่มา: <http://app.dgr.go.th/newpasutara/xml/search.php>, 26 พฤษภาคม 2566.
- กรมส่งเสริมการเกษตร. 2566. **จำนวนครุว์เรือนเกษตรกรที่ขึ้นทะเบียนเกษตรกร จำแนกรายจังหวัด รายอำเภอ และรายตำบล (ณ เดือนมกราคม พ.ศ. 2566)**. แหล่งที่มา: <http://mvos2.gistda.or.th/>, 15 พฤษภาคม 2566.
- กรมอุตุนิยมวิทยา. 2566. **สถิติภูมิอากาศคาบ 30 ปี พ.ศ. 2536-2565 (ไฟล์ข้อมูล)**. กระทรวงดิจิทัลเพื่อเศรษฐกิจและสังคม, กรุงเทพฯ
- กลุ่มวิเคราะห์สภาพการใช้ที่ดิน. 2566. **แผนที่สภาพการใช้ที่ดิน ปี 2566 (ไฟล์ข้อมูล)**. กองนโยบายและแผนการใช้ที่ดิน กรมพัฒนาที่ดิน กระทรวงเกษตรและสหกรณ์, กรุงเทพฯ.
- กองสำรวจดินและวิจัยทรัพยากรดิน. 2566. **แผนที่ทรัพยากรดิน (ไฟล์ข้อมูล)**. กรมพัฒนาที่ดิน กระทรวงเกษตรและสหกรณ์, กรุงเทพฯ.
- บัณฑิต ต้นศิริ และ คำรณ ไทรพิภ. 2542. **คู่มือการประเมินคุณภาพที่ดิน**. กองวางแผนการใช้ที่ดิน กรมพัฒนาที่ดิน กระทรวงเกษตรและสหกรณ์, กรุงเทพฯ.
- องค์การบริหารส่วนตำบลคลองใหญ่. 2566. **วิสัยทัศน์ พันธกิจ**. แหล่งที่มา: <https://saoklongyai.go.th/public/>, 1 พฤษภาคม 2566.



กรมพัฒนาที่ดิน
2003/61 ถนนพหลโยธิน
แขวงลาดยาว เขตจตุจักร กรุงเทพฯ 10900
Call Center 1760 02-941-2227